



# REPORT

Mapping Institutional Approaches to Research  
Assessment Reform: Insights from the CoARA Spanish  
National Chapter

July 2025



## AUTHORS AND COORDINATING INSTITUTIONS

### Coordinating institutions of the Spanish National Chapter



### Authors of the report

This report, led and prepared by Maria Blanco-Palencia (ANECA) for the Spanish National Chapter of CoARA, is the result of a collective effort by its member organisations. It draws on contributions from a coordination team, whose members are listed below in alphabetical order by surname. The valuable suggestions provided by institutions of the Spanish National Chapter during the review process are gratefully acknowledged.

- Ana María BERNABEU TELLO (UVIGO)
- Senena CORBALÁN GARCÍA (CRUE, UMU)
- Ángel DELGADO VÁZQUEZ (UPO)
- Isabel GARCÍA SOLER (FISABIO)
- María Pilar GAYOSO DIZ (ISCIII)
- Jorge MAÑANA RODRÍGUEZ (CSIC)
- Irene RAMOS VIELBA (ANECA)
- Paula SAMSÓ FERRÉ (IDIBAPS)
- Teresa SANCHIS ESTRUCH (IBEC)

### Citation

This work is licensed under [Creative Commons Attribution-NonCommercial-ShareAlike 4.0 International](https://creativecommons.org/licenses/by-nc-sa/4.0/).

### Suggested citation:

Blanco-Palencia, M. and National Chapter Spain (2025) *Mapping Institutional Approaches to Research Assessment Reform: Insights from the CoARA Spanish National Chapter*. Coordinated by ANECA, CRUE, CSIC, and ISCIII. July 2025.

## Foreword

As coordinating institutions of the Spanish National Chapter of the Coalition for Advancing Research Assessment (CoARA), we are pleased to present this first collective report, which maps institutional practices across Spain that reflect the shared commitment to reforming how research is assessed.

This publication marks an important milestone in our joint journey toward more inclusive, responsible, and context-sensitive approaches to research evaluation. It reflects the collective efforts of Spanish institutions, working together through peer exchange, shared learning, and mutual trust. The diversity of practices and perspectives gathered here offers a rich foundation for building a research assessment system that better supports quality, openness, and societal relevance.

We hope this report not only informs the next steps of our national work but also contributes to the broader European dialogue on research assessment reform. By documenting emerging practices and shared challenges, we aim to foster alignment, inspire further experimentation, and strengthen our collective capacity to lead change.

We thank all participating institutions for their engagement, openness, and leadership in shaping this evolving agenda.



**Pilar Paneque  
Salgado**

Directora



**Laia de Nadal  
Clanchet**

Delegada de la presidenta  
para CoARA

Rectora de la Universitat  
Pompeu Fabra



**José María Martell  
Berrocal**

Vicepresidente de  
Investigación Científica y  
Técnica



**Marina Pollán  
Santamaría**

Directora General

## Contents

<b>List of Acronyms .....</b>	<b>4</b>
<b>Executive summary .....</b>	<b>6</b>
<b>1. Introduction .....</b>	<b>7</b>
1.1 Background: The Spanish National Chapter in the CoARA context.....	7
1.2 Objectives of the report and scope of Phase 1 .....	8
1.3 Methodology: Mapping and collection of institutional practices .....	8
1.4 Structure of the Report .....	9
<b>2. Assessment methodologies and criteria .....</b>	<b>10</b>
2.1 Overview of institutional practices in the reform of research assessment methodologies and criteria .....	10
2.2 Diversity and typology of institutional practice .....	10
2.3 Assessment methodologies .....	11
2.3.1 Classification of methodologies used .....	11
2.3.2 Methodological trends and reflections on implementation .....	13
2.4 Assessment criteria.....	14
2.4.1 Classification of criteria used .....	14
2.4.2 Criteria trends and reflections on implementation .....	15
2.5 Common challenges and enablers in implementation .....	15
<b>3. Supporting multi- and interdisciplinarity.....</b>	<b>17</b>
3.1 Institutional Practices Fostering Interdisciplinarity .....	17
3.1.1 Identification and description of successful cases.....	17
3.1.2 Institutional practices .....	19
3.2 Analysis .....	21
<b>4. Awareness and training.....</b>	<b>22</b>
4.1 Methodology and sources of information .....	22
4.2. CoARA awareness and dissemination.....	22
4.2.1 Importance of awareness and capacity building .....	22
4.2.2 Mapping of awareness initiatives .....	23
4.3 CoARA training actions .....	24
4.3.1 Importance of training.....	24
4.3.2 Mapping of training initiatives .....	24
<b>5. Conclusions and next steps .....</b>	<b>25</b>
5.1 Key findings from phase 1 .....	25
5.2 Implications for phase 2: towards shared recommendations .....	27
<b>Annex I. Composition of National Chapter Spain Working Groups .....</b>	<b>29</b>
<b>Annex II. Institutional practices in the reform of research assessment methodologies and criteria</b>	<b>31</b>
<b>Annex III: Overview of successful cases in interdisciplinary research assessment.....</b>	<b>63</b>
<b>Annex IV: Sources for evaluating interdisciplinary research .....</b>	<b>66</b>
<b>Annex V: Awareness raising .....</b>	<b>68</b>
<b>Annex VI: CoARA training actions .....</b>	<b>73</b>
<b>References .....</b>	<b>75</b>

## List of Acronyms

ACCUA	Agencia Calidad Científica y Universitaria Andalucía
ACCUEE	Agencia Canaria de Calidad Universitaria y Evaluación Educativa
ACPUA	Agencia de Calidad y Prospectiva Universitaria de Aragón
AMIT	Asociación de Mujeres Investigadoras y Tecnólogas
ANECA	Agencia Nacional de Evaluación de la Calidad y Acreditación
AQU Catalunya	Agència per a la Qualitat del Sistema Universitari de Catalunya
AQuAS	Agència de Qualitat i Avaluació Sanitàries de Catalunya
AQUIB	Agencia de Calidad Universitaria de las Illes Balears
ARAIID	Fundación Agencia Aragonesa Investigación y Desarrollo
AVAP	Agencia Valenciana d' Avaluació i Prospectiva
Biogipuzkoa	Instituto de Investigación Sanitaria Biogipuzkoa
CNEAI	Comisión Nacional Evaluadora de la Actividad Investigadora
CoARA	Coalition for Advancing Research Assessment
COMILLAS	Universidad Pontificia Comillas
COSCE	Confederación de Sociedades Científicas de España
CREAF	Centro de Investigación Ecológica y Aplicaciones Forestales
CRG	Centre for Genomic Regulation
CRIS	Current Research Information Systems
CRUE	Conferencia de Rectores de Universidades Españolas
CSIC	Consejo Superior de Investigaciones Científicas
DEUSTO	Universidad de Deusto
DORA	San Francisco Declaration on Research Assessment
EHU-UPV	Universidad del País Vasco- Euskal Herriko Unibertsitatea
EU-LIFE	EU-Life
FAIR	Findability, accessibility, interoperability, and reusability
FECYT	Fundación Española para la Ciencia y la Tecnología
FIBHULP-IdiPAZ	Fundación para la Investigación Biomédica del Hospital Universitario La Paz
FISABIO	Fundació per al Foment de la Investigació Sanitària i Biomèdica de la Comunitat Valenciana
HRS4R	Human Resources Strategy for Researchers
IBEC	Instituto de Bioingeniería de Cataluña
IDIBAPS	Institut d'Investigacions Biomèdiques August Pi i Sunyer
IR Sant Pau	Institut de Recerca Sant Pau
IREC	Fundació Institut de Recerca en Energia de Catalunya
ISCIII	Instituto de Salud Carlos III
ISGlobal	Instituto de Salud Global de Barcelona
LERU	League of European Research Universities
NCS	Spanish National Chapter
REBIUN	Red de Bibliotecas Universitarias Españolas
REBIUN	Red de Bibliotecas Universitarias y Científicas Españolas
UA	Universidad de Alicante
UAB	Universitat Autònoma de Barcelona

UAL	Universidad de Almería
UAM	Universidad Autónoma de Madrid
UAX	Universidad Alfonso X el Sabio
UB	Universitat de Barcelona
UC	Universidad de Cantabria
UCAM	Universidad Católica San Antonio de Murcia
UCHCEU	Universidad CEU Cardenal Herrera
UCLM	Universidad de Castilla-La Mancha
UCM	Universidad Complutense de Madrid
UCO	Universidad de Córdoba
UdL	Universitat de Lleida
UIB	Universidad de las Illes Balears
UJA	Universidad de Jaén
UJI	Universitat Jaume I de Castelló
UMA	Universidad de Málaga
UMH	Universidad Miguel Hernández de Elche
UMU	Universidad de Murcia
UNIOVI	Universidad de Oviedo
UNIZAR	Universidad de Zaragoza
UOC	Universitat Oberta de Catalunya
UPC	Universitat Politècnica Catalunya
UPCT	Universidad Politécnica de Cartagena
UPO	Universidad Pablo de Olavide
UPV	Universitat Politècnica de València
URJC	Universidad Rey Juan Carlos
URL	Universidad Ramon Llull
URV	Universitat Rovira i Virgili
US	Universidad de Sevilla
UV	Universitat de València
UVIGO	Universidade de Vigo
VIU	Universidad Internacional de Valencia
WG	Working group

## Executive summary

This report presents the outcomes of Phase 1 of the Spanish National Chapter (NCS) of the Coalition for Advancing Research Assessment (CoARA), a collaborative initiative to support the reform of research assessment systems in Spain. As one of the first national chapters to become operational, the NCS brings together a diverse group of 80 institutions, including universities, research centres, and evaluation agencies, committed to fostering a more inclusive, transparent, and responsible research culture.

The first phase, Mapping Best Practices, focuses on identifying and analysing institutional practices that reflect the CoARA principles. Rather than prescribing models, it captures the diversity of emerging approaches across Spain, providing a foundation for reform and shared learning. The analysis draws on the work of four thematic groups (methodologies, criteria, interdisciplinarity, and awareness and training) with input from over 60 institutions representing a wide range of profiles.

Institutions are progressively shifting from metric-based models toward more qualitative, narrative, and context-sensitive methodologies. Narrative CVs, participatory processes, and the responsible use of indicators are gaining ground, often integrated within broader strategic frameworks such as Open Science policies or HRS4R action plans. Hybrid approaches that combine quantitative and qualitative elements are common, enabling institutions to tailor reforms to their specific contexts.

Interdisciplinary research, though widely valued, continues to pose evaluation challenges. Most institutions use interdisciplinary panels and peer review, but further methodological development is needed. Awareness-raising and capacity-building efforts are also advancing, through training, institutional communication, and open-access action plans; however, significant gaps remain in training coverage and alignment across policy levels.

Leadership and internal champions play a crucial role in facilitating reform, particularly where governance structures foster participatory processes. Participation in CoARA and the Spanish NCS has provided legitimacy and peer-learning opportunities that reinforce institutional momentum.

Despite these advances, several challenges persist: cultural resistance, reliance on traditional metrics, limited infrastructure for qualitative assessment, and insufficient coordination across institutional, national, and European levels.

The report sets the stage for Phase 2, which will focus on co-developing shared recommendations, building evaluator capacity, strengthening communities of practice, and promoting strategic alignment. The next phase aims to engage a broader range of institutions and contribute to a coherent, forward-looking framework for responsible research assessment in Spain and beyond.

By documenting the evolving landscape of practices and insights, this report contributes to the broader European effort to advance research assessment systems that support quality, integrity, and societal relevance.

# 1. Introduction

## 1.1 Background: The Spanish National Chapter in the CoARA context.

The Spanish National Chapter (NCS) of the Coalition for Advancing Research Assessment (CoARA) was established to support coordinated national-level reflection and action on the reform of research assessment. As one of the early national chapters to become operational in July 2023, the Spanish chapter brings together a diversity of institutions committed to promoting a research culture that is inclusive, diverse, and oriented toward quality and societal relevance.

The NCS serves as a platform for dialogue, mutual learning, and experimentation, fostering synergies between universities, research centres, and evaluation agencies. It supports both institutional and systemic change through shared learning processes and concrete collaborations. Its activities are aligned with the shared values of CoARA, including transparency, qualitative assessment, responsible use of metrics, recognition of diverse contributions, and openness to interdisciplinary work.



Figure 1. Work phases and deliverables of the CoARA NCS.

The work in the first two years has been divided into four phases that follow a structured progression toward reforming research assessment in Spain, as represented in Figure 1. The first phase, "Mapping Best Practices," aims to identify successful research assessment models at both international and national levels, serving as inspiration and reference, culminating in

Deliverable D1: a comprehensive Mapping Report. The second phase, "Assessment and Model Proposals," focuses on evaluating the identified practices and proposing models suitable for national implementation, particularly aligned with ERA Action 3 (Action Plan 2021-2024) and the ERA Structural Policies, Action 5 (Action Plan 2025-2027) leading to Deliverable D2: an Analysis Report with model proposals. The third phase, "Small Pilot Projects," involves testing the proposed practices through pilot implementations in real assessment settings, with the outcomes documented in Deliverable D3: a report analysing pilot project results. Finally, the fourth phase, "Final Evaluation and Next Steps," consolidates lessons learned and offers strategic recommendations for the future, resulting in Deliverable D4: a proposal with recommendations for the next phase (Figure 1).

Deliverable D1 represents the first collective output of the NCS, laying the foundations for future phases of implementation and providing an analytical baseline to guide subsequent steps.

## 1.2 Objectives of the report and scope of Phase 1

This report has a twofold objective. First, it aims to provide a non-exhaustive map and analysis of the current landscape of institutional practices in Spain related to the reform of research assessment. Second, it provides a structured synthesis of the challenges, opportunities, enabling conditions, and levels of readiness observed across the participating institutions.

Phase 1 focuses on identifying and documenting institutional initiatives that reflect or align with the CoARA reform agenda. Rather than evaluating the success of each practice, the emphasis lies on capturing the diversity of approaches, methodologies, and levels of implementation. The report supports peer learning and contributes to a growing body of evidence on responsible research assessment at national and European levels.

## 1.3 Methodology: Mapping and collection of institutional practices

The report builds on a collaborative mapping exercise coordinated across four working groups (WG) within the NCS, each addressing a different but interconnected thematic area of research assessment reform. WG1 focused on assessment methodologies, WG2 on assessment criteria, WG3 on interdisciplinarity, and WG4 on awareness and training (Annex I). Each WG is made up of around 15 institutions linked to research from various fields. They include representatives from regional quality agencies, associations of women researchers, research institutes, national foundations, and universities, covering virtually the entire range of institution types involved in research in Spain.

A representative from each institution takes part in the WG, with the possibility of sharing this role with other members of the same institution. This approach prioritises institutional contribution over individual representation, ensuring consistent participation in meetings and the effective development of the assigned tasks.

Participating institutions submitted information on their practices in diverse formats, including through structured templates, which gathered information on the type of initiative, governance mechanisms, methodological approach, or alignment with CoARA principles, among other. Follow-up discussions within each group supplemented this data collection process.

The analysis in this report reflects both the structured data collected and the interpretative synthesis developed through group discussion.

A few methodological notes should be mentioned:

**i. Note on differences between institutions**

The report acknowledges the heterogeneity of the Spanish research system. Participating institutions vary significantly in mission, size, disciplinary profile, governance structure, and institutional maturity regarding assessment reform. As such, the report does not seek to standardise practices, but rather to highlight this variety as a strength, reflecting multiple pathways to responsible assessment.

**ii. Interconnectedness between lines of work**

The thematic division adopted for the working groups was a pragmatic decision. In practice, many institutional initiatives span multiple dimensions, including methodologies, criteria, interdisciplinarity, and training. This highlights the systemic and institution-wide nature of assessment reform. For instance, reforms in evaluation criteria often require accompanying methodological changes and are supported by awareness-building and training actions.

**iii. Approach to have different working groups**

To address this complexity, the NCS opted to structure its work around four thematic WG. This approach facilitated deeper discussion, mutual learning, and thematic focus while maintaining regular coordination across groups. Each working group was responsible for synthesising the contributions and developing a shared analysis in its respective domain.

## 1.4 Structure of the Report

The report is structured in three main sections, each corresponding to the scope of one or more working groups:

- A first section presents the joint work of WG1 and WG2, analysing assessment methodologies and criteria used across institutions.
- The second focuses on the work of WG3, examining how institutions are supporting multi- and interdisciplinarity.
- The third synthesises the contributions of WG4, addressing institutional efforts in awareness-raising, cultural change, capacity-building, and training actions.

Each part includes a comparative analysis and illustrative examples. The report concludes with cross-cutting reflections, lessons learned, and suggestions for future phases of the Chapter's work. Annex II provides detailed summaries of institutional practices collected during Phase 1.

## 2. Assessment methodologies and criteria

### 2.1 Overview of institutional practices in the reform of research assessment methodologies and criteria

This section presents a synthesis of the institutional practices analysed by WG1 and WG2 of the NCS, which have focused respectively on the methodologies (*how* assessment is carried out) and criteria (*what* is being assessed) used to evaluate research and researchers. The mapping of practices across a range of universities, research centres, and evaluation agencies offers insight into how Spanish institutions are beginning to implement, test, or consolidate alternative methodological approaches aligned with the CoARA principles (CoARA, 2022).

The work of WG1 (section 2.3) analysed institutional research assessment methodologies within the Spanish National Chapter. Based on shared templates and collective discussions, the focus is on methodological aspects, including formats, procedures, and tools. The findings highlight a shift from metric-driven models to more qualitative, contextual, and responsible approaches. Four main categories are identified: narrative assessment, responsible use of metrics, participatory and context-sensitive methods, and systems-based models aligned with institutional strategy. While implementation varies, common trends include greater use of narrative CVs, contextualised metrics, flexible procedures, and integration with broader organisational goals.

The work of WG2 (section 2.4) has also been based on a systematic, structured compilation of data through a shared template, stratification, and identification of success stories and best practices, and joint open discussions. WG2 members have tried to categorise and list assessment criteria used in their institutions. As a result, WG2 offers a map of current assessment criteria providing a helpful resource to identify new criteria to be adopted when facing the reform of research assessment. Moreover, a selection of success stories and reflections on factors that facilitate or limit reforms can further inspire and encourage institutions to embark on reforming research assessment and navigating its challenges.

### 2.2 Diversity and typology of institutional practice

WG1 and WG2 identified a broad variety of institutional initiatives that experiment with or implement alternative methodological approaches to research assessment. While practices differ significantly in scale and scope, four broad typologies emerged:

- **Reform of internal evaluation procedures:** Several institutions are redesigning how research units, groups, or individuals are evaluated within internal calls or institutional assessment frameworks. These reforms often replace traditional point-based models with more qualitative and contextualised approaches, including narrative components and open science indicators.
- **Methodological pilots and experimentation:** Several institutions are conducting pilot schemes to explore alternative methodologies, often within specific funding calls or research evaluation exercises. For instance, the use of narrative CVs, peer review panels with qualitative judgment criteria, and processes that explicitly reward interdisciplinarity or societal impact are being tested in limited domains.
- **Agency-led methodological innovations:** Evaluation agencies such as ANECA, ACPUA, AQuAS, and AQUIB are rethinking the methodological foundations of national and

regional evaluation frameworks. This includes the incorporation of narrative formats in national calls, development of guidelines for qualitative review, and exploration of contextualised decision-making models.

- **Administrative reform and governance:** Several institutions are working in administrative reform and governance, to facilitate implementation of research assessment reform. Examples include the creation of new boards and internal interdisciplinary working groups, as well as specific institutional strategic plans, procedures and frameworks.

This typology illustrates the methodological breadth of the reform agenda and the multiple pathways through which institutions are engaging with the transition to more responsible and qualitative-oriented assessment practices.

## 2.3 Assessment methodologies

This section presents a detailed analysis of the assessment methodologies explored and implemented by institutions participating in the NCS, based on the work of WG1, coordinated by ANECA. The group examined institutional practices aimed at moving beyond metric-dominated models and adopting more qualitative, contextualised, and responsible approaches to research evaluation. While institutional configurations vary, the practices reflect shared principles drawn from the CoARA Agreement and an emerging methodological convergence (CoARA 2022; DORA, 2013; Hicks et al., 2015).

### 2.3.1 Classification of methodologies used

The practices analysed reflect a growing convergence around mixed methods approaches to research assessment, combining qualitative and quantitative components. The reform efforts are marked by a clear shift from rigid, scientometric-based evaluation models towards more holistic, context-aware methodologies. WG1 identified four principal methodological categories that structure current institutional experimentation and design:

#### **Narrative and qualitative assessment**

Narrative and qualitative methodologies are increasingly central to institutional reforms, particularly in academic hiring, research group evaluation, and career progression. These methodologies allow applicants to contextualise and explain their contributions, aligning with models such as the narrative CV and CoARA principles, and resonate with recommendations from broader frameworks on responsible metrics (DORA, 2013; Leiden Manifesto, 2015).

Examples:

- ANECA's revised national accreditation procedure for academic positions reform updated model ensures a balanced assessment of teaching, research, and knowledge transfer merits, with attention to professional experience, leadership, and local and linguistic diversity. Together with the pilot *sexenios* programme, which introduced narrative sections where researchers explain the relevance and impact of selected outputs, drawing on a broad range of indicators focused on the impact and significance of their contributions, ANECA's reforms reflect a shift towards more holistic, narrative-based evaluations that value the diversity of academic contributions and foster responsible research assessment.

- FIBHULP and UPO integrate qualitative self-assessments or free-text justifications into their internal procedures.
- UOC, UB, and UAB explicitly de-emphasise traditional metrics, placing qualitative judgment and narrative justification at the centre of evaluation.

This category is often associated with the removal or re-weighting of impact factors, journal quartiles, and publication counts, and in some cases with their replacement by other indicators more aligned with the object of evaluation.

### **Responsible use of quantitative indicators**

Quantitative metrics continue to play a role in research assessment, but principles of responsibility, normalisation, and transparency increasingly govern their use. Institutions are reinterpreting traditional indicators and developing alternative metrics aligned with societal relevance, openness, and knowledge transfer.

Examples:

- UCO and Biogipuzkoa explicitly contextualise indicators within disciplinary norms and mission-related priorities.
- AQUIB uses open science indicators as a complement to conventional metrics in evaluating researchers and groups.
- Several institutions combine metrics with qualitative judgments, enabling the creation of balanced scorecards or hybrid rubrics.

These practices reflect a transitional stage in which traditional indicators are still in use but no longer serve as sole proxies for research quality or impact.

### **Participatory and contextualised methodologies**

Participatory approaches involve researchers and academic staff in the co-design of evaluation frameworks, ensuring that assessment criteria are responsive to disciplinary differences and career stages. These models strengthen legitimacy and contextual understanding.

Examples:

- ANECA put forward, for the first time and at a national level, a broad participatory process through which the research and academic community could provide input to the proposed framework, thereby advancing a co-created process.
- ACPUA, where institutes are allowed to select relevant indicators and justify them narratively in relation to their mission.
- UAB and UB engage their academic communities through interdisciplinary working groups and institutional dialogues to co-develop methodological frameworks.
- UOC, where assessment methods vary by academic profile and unit mission.

These approaches exemplify an emerging emphasis on flexibility, reflexivity, and inclusiveness in methodological design.

### **Systems-based and organisational models**

A smaller but notable group of institutions is moving towards system-level frameworks that integrate assessment across roles, units, or domains. These models aim to align research assessment with organisational strategy and operational processes.

Examples:

- AQuAS has promoted the SARIS model, a transformative research and innovation evaluation system in health aligned with CoARA, DORA, and ISRIA principles, which emphasizes societal impact, open science, and responsible use of public resources, moving away from traditional bibliometric-based assessments
- Biogipuzkoa's SMP360 model, which evaluates individuals, teams, and strategic research areas using a unified methodology with feedback loops.
- FIBHULP, which collects data annually in a consolidated manner to support multiple internal evaluation and planning processes, reduces the administrative burden.
- UNIZAR, where internal monitoring tools and dashboards support transversal assessment across groups and units.

Such models represent a mature stage of institutionalisation, in which assessment methodologies are not only reformed but embedded within broader governance and decision-making structures.

### 2.3.2 Methodological trends and reflections on implementation

The analysis conducted by WG1 reveals that institutional reform in research assessment is both methodologically diverse and strategically convergent. While institutional pathways differ, a set of shared trends and reflections emerge from the comparative review.

Several cross-cutting trends can be observed across the institutions studied:

- **Shift towards qualitative and narrative assessment:** Narrative CVs and other qualitative formats are becoming widespread in hiring, accreditation, and internal funding calls. These tools enable candidates to contextualise merit and broaden the definition of research quality.
- **Responsible use of metrics:** Quantitative indicators continue to be used, but are increasingly framed by principles of transparency, normalisation, and contextual interpretation—particularly regarding open science, societal impact, and knowledge transfer.
- **Flexibility and adaptation to context:** Institutions are tailoring assessment procedures to their disciplinary cultures, strategic priorities, and the career stages of researchers. Participatory design processes and flexible evaluation frameworks are key enablers.
- **Alignment with institutional strategy:** Reform is more likely to gain traction when assessment methodologies are explicitly linked to broader goals such as open science, gender equality, or societal engagement.
- **Emergence of system-level approaches:** Several institutions are beginning to institutionalise integrated assessment frameworks across units and functions, supporting organisational learning and strategic coherence.

At the same time, the landscape remains heterogeneous and experimental. While some institutions are fully adopting new models, others remain in pilot or exploratory phases, testing methodologies within specific calls or academic units. There is no single model; instead, the diversity of missions and organisational structures demands plural and adaptable solutions (Maher et al., 2018; Wilsdon et al., 2015).

## 2.4 Assessment criteria

This section presents a detailed analysis of the assessment criteria explored and implemented by institutions participating in the NCS, based on the work of WG2.

The compilation of success stories and first pilot experiences revealed that institutions adopt research assessment reform at varying paces and in a staggered manner. Within the working group, 45% of organisations indicated that they are still in the internal analysis phase regarding assessment reform. In comparison, 27% declared having just started and 27% confirmed being experienced in the process.

### 2.4.1 Classification of criteria used

The first experiences **piloting research assessment reforms** at institutions from the WG2 can be structured in the following categories:

- **Individual assessment - Talent acquisition and promotion:** external and internal calls for new positions, internal promotions, and professional development opportunities. UMU, redefined calls for personnel at all research career stages (R1, R2, R3, R4), calls for associate professors and lecturers. UPC incorporated new criteria into their Chairs programme. UCM modified the criteria in calls for incorporating established researchers (I3, R3). UB and UCAM performed a pilot for individual researchers' assessment. CREAM, AQuAS, UVIGO, and UCHCEU also included new narrative impact-driven criteria in calls for talent acquisition and promotion.
- **Collective assessment: Evaluation of research groups, units, departments or organisations.** UCAM, IDIBAPS, IR Sant Pau and ISCIII redesigned or included new criteria in the research group evaluation.
- **Grants and calls for funding:** Adoption of new criteria in calls for funding and grants. AQuAS is progressively including new criteria in the regional work intensification for nurses' grants (PERIS). ISCIII has included new criteria in calls for funding to attract and retain talent. UMH has introduced criteria such as multidisciplinary composition of reviewers for evaluation in an intramural call for research projects.
- **Awards:** Adoption of new criteria in the terms of a call for awards and prizes. UMU, UCAM, AQuAS, and others introduced new criteria for awards, including the extraordinary doctoral thesis award, best thesis director, and social impact research award.
- **Doctoral Theses:** Review policies regarding doctoral theses. UCAM included CoARA-aligned criteria for new doctoral theses defended.
- **Governance and administration:** Review of internal administrative processes and policies. CREAM is revising its internal research evaluation policies and processes to align them with the CoARA principles and responsible assessment practices. The revision process includes staff-wide communication and participatory feedback workshops.
- **Guidelines and resources:** development of guidelines and resources for research assessment reform. REBIUN developed new criteria and indicators regarding open science. ISCIII developed a toolbox and training resources for evaluators and researchers regarding the new criteria.

In parallel, the WG2 has **mapped assessment criteria** currently in use at their institutions, aiming to build a helpful resource for institutions facing the revision of research assessment criteria. Since this mapping is a list of current criteria, a broad range can be found -from those

fully aligned with CoARA principles, to those that might be abandoned- thus providing many transition examples for institutions in different reform stages.

The WG2 will continue to develop this resource throughout the lifetime of the NCS, aiming to gather a comprehensive overview of research assessment criteria in Spain and to establish a set of recommendations on best practices.

#### 2.4.2 Criteria trends and reflections on implementation

As mentioned, the diversity of the institutions within WG2, together with the different needs and paces embracing research assessment reform, makes it difficult to set a clear path for transition. However, WG2 has identified some insights to be considered regarding the criteria:

- **Smooth, flexible and staggered transition**

No organisation is ready for such a big cultural change. Promoting a new cultural shift and mindset is needed, so we must consider this at the core institutional level.

Moreover, no clear criteria or indicators are still in place, so we are all piloting experiences and defining new criteria, which means that they might change and evolve in the coming years. accompanied, at the same time, by the implementation of these changes within evaluation agencies (e.g., ANECA), which can play a highly relevant role in this cultural change.

- **Focus on outputs and their impact**

While it can be challenging to set a specific criterion, it may be easier to define an output based on its impact (regardless of whether it is societal, scientific, or at another level). We encourage organisations to identify what outputs they want to consider in any evaluation process and to find the best criteria to evaluate them according to the CoARA principles.

- **Coordination amongst institutions**

It is important that the effort we are all making together flourishes into a joint national strategy so that funders, evaluators and organisations are aligned, and more importantly, are sharing resources, training and vision. NCS and the different working groups in CoARA will definitely contribute to this end but, in the meantime, we must consider that not all agents are on the same page or status regarding reform and adoption of new criteria.

- **Rely on transparency and open science**

New criteria and qualitative criteria may generate scepticism and a feeling of lack of objectivity. We must rely on transparency and take advantage of the open science resources, sources and tools available.

### 2.5 Common challenges and enablers in implementation

The analysis conducted by WG1 and WG2 highlights a series of recurring challenges that institutions face specifically in the design and implementation of new assessment methodologies and criteria. These factors operate at the intersection of technical, organisational, and cultural dimensions.

Although further details on the overarching findings are provided in the final section of this report, the following are some challenges and enablers that apply more concretely to the implementation of these new assessment methodologies and criteria at the institutional level.

### Challenges

- **Legacy dependence on traditional metrics:** Despite growing awareness of the limitations of journal impact factors (JIF), the h-index, and other quantitative proxies, which are not designed for evaluating individual contributions or researchers, but rather publication venues, these indicators continue to play a significant role in evaluation decisions. This reliance reflects both disciplinary norms and institutional legacies.
- **Lack of data infrastructures:** New assessment methodologies, particularly those involving narrative CVs, societal impact, or open science, require supporting systems that are still under development in many institutions. The absence of digital tools or centralised data limits implementation and scalability.
- **Capacity and training needs:** New methodologies require new evaluative mindsets. The shift to qualitative, contextualised assessment places additional demands on panels and reviewers, evaluators, researchers, administration, and research managers, who may not yet be equipped with the necessary tools or training.
- **Balancing innovation with procedural legitimacy:** Institutions must ensure that methodological innovation is perceived as fair, transparent, and rigorous. Replacing long-standing quantitative methods with approaches that incorporate qualitative methods may trigger concerns over bias, consistency, or perceived objectivity.

### Enablers

- **Pilot projects and flexibility:** Pilot initiatives developed by institutions allow them to test new methodologies on a limited scale, refine them through feedback loops, and gradually scale successful elements. This approach reduces resistance and builds institutional learning over time.
- **Capacity-building and awareness efforts:** Training sessions, seminars, and internal workshops are laying the foundations for deeper cultural and methodological change. Institutions investing in evaluator training and staff development report increased readiness to adopt new approaches.
- **Participatory design processes:** Institutions have involved researchers and academic staff in the co-design of assessment reforms through surveys, focus groups, or advisory committees, which strengthens legitimacy, ensures disciplinary relevance, and facilitates uptake.
- **Peer exchange and learning:** The shared work within the NCS and cross-institutional dialogue has enabled peer learning, allowing institutions to compare methodologies, challenges, and tools, thereby reinforcing collective momentum.
- **Current Research Information Systems (CRIS) in place:** Access to CRIS and its generalised use alongside institutions. Also, interoperability and coordination between institutional CRIS and funding bodies, agencies, etc., would really facilitate the assessment process.

## 3. Supporting multi- and interdisciplinarity

### 3.1 Institutional Practices Fostering Interdisciplinarity

#### 3.1.1 Identification and description of successful cases

A primary objective of WG3 has been to assist in identifying successful cases in the evaluation of interdisciplinarity. To this end, WG3 members have collected and systematised information on various evaluation or implementation processes that specifically address interdisciplinarity. These include cases belonging to the organisations of the WG and others, selected according to their relevance and pertinence. The table included in Annex III summarises the main aspects of the identified cases.

#### Conceptual background

Different disciplines have studied multidisciplinary and interdisciplinarity in scientific research have been studied by different disciplines for several decades. However, their definitions, when explicit, differ significantly. In this document, the definitions provided by Wagner et al. (Wagner et al., 2011) will be taken into account, as they have frequently served as the basis for their operational implementation in indicators:

***“Multidisciplinary approaches** juxtapose disciplinary/professional perspectives, adding breadth and available knowledge, information, and methods. They speak as separate voices, in encyclopaedic alignment, an ad hoc mix, or a mélange. Disciplinary elements retain their original identity. In short, the multidisciplinary research product is no more and no less than the simple sum of its parts.*

***Interdisciplinary approaches** integrate separate disciplinary data, methods, tools, concepts, and theories in order to create a holistic view or common understanding of a complex issue, question, or problem. The critical indicators of interdisciplinarity in research include evidence that the integrative synthesis is different from, and greater than, the sum of its parts:*

- *Micro-combinations of models or global schemes that unify disparate approaches*
- *Consulting and partnering modes, not multidisciplinary contracting of services*
- *Coordinated and collaborative inputs and organisational framework*
- *Formation of a new community of knowers with a hybrid interlanguage*
- *Generation of new insights and disciplinary relationships*
- *A larger, more holistic understanding of the core problem or question*
- *Altered perspectives and revised hypotheses.*

***Transdisciplinary approaches** are comprehensive frameworks that transcend the narrow scope of disciplinary worldviews through an overarching synthesis, such as general systems, policy sciences, feminism, sustainability, and the notion of ‘transdisciplinary science’ in cancer research as a form of ‘transcendent interdisciplinarity research’ that fosters systematic theoretical frameworks for defining and analyzing social, economic, political, environmental, and institutional factors in human health and well-being. More recently, the term has also connoted a new mode of knowledge production that draws on expertise from a wider range of organisations, and collaborative partnerships for sustainability that integrate research from different disciplines with the knowledge of*

*stakeholders in society. Here too, the transdisciplinary product is greater than the sum of its parts, though the scope of the overall effort is more comprehensive and the parts may be more diverse.”*

Although these are distinct concepts, the term "interdisciplinarity" will be used from now on to refer to both multidisciplinary and interdisciplinarity. The concept of "transdisciplinarity," due to its difficulty in distinguishing it from the other two concepts (especially interdisciplinarity), is left out of this initial analysis.

In scientometrics, the transformation of these and other definitions into indicators that measure the degree of interdisciplinarity of research has been a very active line of development in recent decades. Since the 1970s (Garfield, Malin, & Small, 1978), several proposals for indicators have been developed, generally based on citation patterns. These indicators aim to measure the degree of specialisation or multidisciplinary of a given unit of analysis (publication, researcher, department, centre, or country), or the import and export of knowledge between disciplines, journals, and researchers through "maps" that reflect the exchange of knowledge between different units. These indicators are, in many cases, particular applications to the field of scientometrics originating in other disciplines such as information theory in the case of information entropy, economics in the case of the Gini Index or biology in the case of the Leinster-Cobbold diversity indicators (Mugabushaka, Kyriakou & Papazoglou, 2016).

These developments in scientometrics run parallel to the growing interest in promoting interdisciplinary research through science policy, although the evidence for a direct and positive relationship between interdisciplinarity and impact is inconclusive (Roessner, Porter, Nersessian, & Carley, 2013; Molas-Gallart, Rafols & Tang, 2014). The emergence of interdisciplinary research as a desirable process has led to a clear interest from various funding bodies in incentivizing it (National Academies of Sciences, Engineering and Medicine, 2021; Wang & Shapira, 2015; Zhang, Sun, Chinchilla-Rodríguez, Chen, & Huang, 2018), which in turn has created a need for specific procedures for its evaluation (Wagner et al., 2011; Zhang, Chen, & Huang, 2021; Laursen, Motzer & Anderson, 2022). The main challenges associated with evaluating interdisciplinary research (Huutoniemi & Rafols, 2017) are generally related to the inadequacy of evaluation criteria from different disciplines as reference points in the case of bibliometric indicators. Numerous indicators have been developed within bibliometrics to characterise and measure interdisciplinarity; these indicators are useful as supplementary information in evaluation processes but have seen very limited use in identifying the scientific impact of interdisciplinary research. This is partly since the established benchmarks are generally confined to specific disciplines and to the complexity of applying them in practice.

As Laursen, Motzer & Anderson point out citing Wagner et al. (2011): *‘(...) the fragmented field further suffered from an over-emphasis on quantitative outputs and limited capacities to catalogue and measure ID research as a multi-faceted yet coherent phenomenon.’*

This situation calls for evaluative approaches in which, in line with the principles of CoARA, qualitative assessment and peer review are prioritised (Huutoniemi, 2016; Okamura, 2019). In particular, the adoption of interdisciplinary evaluation panels is one of the most common solutions to compensate for the limitations or excessive complexity of indicator-based alternatives.

As Vantard, Galland, and Knoop (2023) already point out in relation to a preliminary version of CoARA:

*“This agreement, based on five major principles—quality, impact, diversity, inclusiveness, and collaboration—and focusing on the evaluation of research organizations, research*

*projects, and individual researchers, should be particularly important in the future for interdisciplinary research evaluation, as it will allow for greater recognition of its uniqueness compared to disciplinary research” (P. 724)*

The evaluation of interdisciplinary research appears to be, due to some of its general characteristics—such as the plurality of approaches, its non-linearity, and the impossibility of achieving its objectives without collective input (Van Helden et al., 2024)—a particular case in which the commitments of CoARA are especially relevant.

Accordingly, the Australian Research Council (ARC), in its 2024 report *Interdisciplinary Research: ARC Statement of Support for Interdisciplinary Research* (ARC, 2025), sets out three principles guiding its approach to interdisciplinary research:

- a) Excellence, by identifying and supporting the highest-quality research regardless of discipline, approach, or methodology, ensuring the recognition of interdisciplinary research in evaluation processes, and facilitating funding opportunities.
- b) Access, by ensuring fair and consistently principled evaluation for interdisciplinary and collaborative research, establishing review panels with experts representing the diversity of proposals—including interdisciplinary ones—removing administrative barriers to collaboration, and considering the needs of researchers involved in interdisciplinary research when planning new initiatives.
- c) Evaluation and review, by paying attention to issues such as emerging priorities, the needs of those involved in research, and global trends and best practices related to interdisciplinary research, while continuously improving evaluation processes and monitoring and reviewing policies and procedures related to interdisciplinarity.

In its practical guide to the assessment of interdisciplinary research (Strang & McLeish, 2015), Durham University points out, for example, the need to integrate data and objects of study generated by the project, both quantitative and qualitative, in a coherent manner and, in the assessment of the results, the relevance of considering their diversity and equal treatment (both aspects related to commitments 2, 4 and 1). They also present relevant questions for the assessment of research proposals, research results, research careers, institutes and centres, and performance in national assessment activities. Regarding this last point, they point out the need to reinforce the emphasis on the quality of the result rather than on journal rankings or citations, in line with commitment 3.

As another example of the relevance of the CoARA principles for the assessment of interdisciplinarity, Wernli and Ohlmeyer (2023) present, in their *Advice Paper on the implementation of interdisciplinarity in research-oriented universities (LERU)*, a series of good practices that include: the combination of qualitative and quantitative methodologies (commitment 2), and the consideration of diverse research careers (particularly interdisciplinary ones) as valid and susceptible to evaluation (commitment 1). It also recommends the existence of clear and transparent evaluation criteria (commitment 7).

### 3.1.2 Institutional practices

#### **Diversity of entity types, evaluation objects, and methodologies.**

Among the success stories reflected in Annex II, a wide diversity is observed in several fields. In addition to the variety of institutions, the objects of evaluation or their objectives are also highly diverse. These include the research results of teaching and research staff, university student work, incentive systems for teaching and research staff, or programs specifically aimed at

facilitating interdisciplinary research. This diversity of application areas seems to show that the reform of evaluation systems could facilitate changes in processes that are not specifically evaluative, beyond the updating or adaptation of criteria, indicators, and methodologies to the principles of CoARA in relation to the evaluation of scientific production.

### **Predominance of interdisciplinary commissions as an evaluation methodology.**

Despite the diversity of types of institutions, objectives, and objects of evaluation, the establishment of committees with specialists from different areas seems a prerequisite for the evaluation of multidisciplinary research. For example, in the Field 0 (Interdisciplinary and Multidisciplinary) of the evaluation of research activity by ANECA-CNEAI, there are specialists in Mathematics, Library and Information Science, Linguistics, Physics, Political Science, Economics, History, Computer Science, and Statistics. In the case of AQU Catalunya, once the case to be evaluated has been identified as interdisciplinary, at least one evaluator from a committee other than the original one is incorporated, and the establishment of an interdisciplinary committee is permitted. There is one exception to this general pattern: in the case of the CSIC, initiatives specifically aimed at fostering interdisciplinary collaboration (PTI, Interdisciplinary Thematic Platforms, and CSIC Connections) are indeed evaluated for approval by an interdisciplinary committee, but the follow-up evaluation is carried out *ex post facto*: the coordinators of each initiative propose objectives that will serve as a reference in the evaluation processes. This establishment of objectives as reference points in the evaluation process responds, in part, to the limitations of identifying reference points specific to a specific discipline when the work to be developed is interdisciplinary.

### **Criteria, methodologies, training and dissemination, and their applicability to other contexts.**

While evaluation criteria are explained in most cases through specific documentation, the methodologies are usually implicit in the regulations governing the different evaluation processes. Training and dissemination tasks, on the other hand, are specific to each program. For example, detailed and open information can be found on the frequency with which evaluation is requested in Field 0 by ANECA, or on the CSIC's Interdisciplinary Thematic Platforms, or on the UMH's Interdisciplinary Final Degree Projects. However, each dissemination process is aimed at a specific audience, with specific purposes.

The applicability of criteria to other contexts also appears to present some limitations: the criteria are generally specific to the objectives and purposes of each evaluation process and, therefore, necessarily different.

Methodologies, on the other hand, do have a high degree of general homogeneity, with the formation of interdisciplinary committees being the methodology most widely used. Their applicability to other contexts, regardless of how specific these may be, seems viable if one considers that this same methodology is already applied by very diverse organisations and to different types of evaluation objects. On the other hand, the problems that may arise from the different standards, methodologies, and approaches of the members of evaluation committees are not necessarily an obstacle to their successful application, provided that clear and defined procedures and objectives are in place (Huutoniemi, 2012).

Annex IV shows a selection of documents and resources from various national and international organisations that provide structured guidance on how to assess interdisciplinary research.

## 3.2 Analysis

Regarding the most common evaluation methodologies in the reviewed success stories, it becomes clear that the dominant model consists of interdisciplinary evaluation commissions, committees, and panels. This methodology, along with the reference to qualitative evaluations and the necessary breadth of evaluation committees, is also a common element in most of the publications, reports, and guides reviewed.

However, based on the review of both the success stories and the literature on the issue and in relation specifically to CoARA 's commitments, the following can be identified as possible elements for improvement:

1. Use of bibliometric analyses to guide the composition of evaluation committees and panels (when the subject of evaluation allows it) and to provide reference indicators appropriate to the subject of evaluation (Wernli and Ohlmeyer, 2023; Leydesdorff & Ivanova, 2021). These panels should have an interdisciplinary composition adjusted as far as possible to the subject of evaluation. The use of bibliometrics at this point is not evaluative, but informative (on the different disciplines involved and their relative relevance) and its use does not contradict the CoARA agreements. It would also allow the inclusion of professionals with an interdisciplinary profile in the evaluation panels.
2. Creation of evaluation structures specifically dedicated to the assessment of interdisciplinarity, with specific training for experts who perform evaluation tasks and specific guidelines, provided that each institution's organisational capabilities allow it. This recommendation entails the need to develop specific recommendations, protocols, and procedures that must be prepared, reviewed, and adapted by a group of specialists specifically tasked with this role, among others, rather than as a one-off or *ad hoc intervention*.
3. Specific training for evaluation committees, as well as for the participants themselves, on all relevant aspects of the evaluation process and its specificities compared to other procedures specific to a specific discipline.
4. Use of techniques that facilitate consensus among peers from disciplines with differing methods, standards, and procedures. Other techniques and instruments that may be used include the development of forms with specific questions (such as those included in the guide prepared by LERU, referenced above). Annex IV includes some sources that compile lists of criteria, forms, rubrics, and other assessment tools. These tools should be developed to maximise their applied nature and practical use, adapting to the reality of the assessment committees and their time availability.
5. The periodic review of evaluation procedures and their specific instruments (forms, definitions, evaluation guides, and others) to ensure that their application is consistent with their objective.

## 4. Awareness and training

### 4.1 Methodology and sources of information

The new approach to research assessment supported and promoted by CoARA requires a profound shift in mindset within the scientific community (awareness), as well as a new focus on the methods and tools used for evaluation and the development of researchers' curricula (training).

For this reason, a clear distinction was made between these two aspects, with information gathering structured on two levels:

1. Actions related to raising awareness within the scientific community regarding the Agreement on Reforming Research Assessment and the supportive work of CoARA. These actions are crucial to securing the active engagement of researchers, evaluators, and institutions to implement this transformation.
2. Actions related to training. This new approach entails not only a structural change in evaluation criteria but also the provision of training that enables researchers to understand and apply the principles of the Research Assessment Reform. It also empowers them to define their scientific careers coherently and strategically, developing curricula that accurately reflect the breadth and depth of their contributions. This training must also extend to the new methods and tools required by evaluators and institutions.

Consequently, the working methodology was based on a comprehensive review of awareness and training initiatives, using information available on institutional websites and in the Zenodo repository, where the action plans of CoARA signatory institutions are published.

Initially, the review focused on the national context, covering a broad spectrum of involved institutions. While some international initiatives were also included, these were identified primarily through the expertise and knowledge of the working group members rather than through a systematic information search.

To streamline the review process, tasks were distributed by institution and geographical area. Based on the analysis of the results, various types of awareness actions were categorised (e.g., seminars, websites, news items, outreach materials). Regarding training, it was found to be at an early stage of development, with a relatively limited number of initiatives currently in place.

### 4.2. CoARA awareness and dissemination

#### 4.2.1 Importance of awareness and capacity building

Promoting awareness and enhancing capacity are pivotal to advancing the reform of research assessment promoted by CoARA. It is crucial, first and foremost, to ensure that key stakeholders, including researchers, academic institutions, funding bodies, and policymakers, understand the underlying rationale, objectives, and broader implications of the reform. This first step is essential for cultivating collective ownership and commitment to more equitable and responsible evaluation practices.

Simultaneously, capacity development provides the necessary competencies, facilities, and methodological frameworks to translate the reform principles into concrete actions. In the absence of such foundational efforts, numerous risks and challenges may remain unresolved.

Strategic investment in training, education, and the dissemination of best practices empowers NCS members to foster an enabling environment where reform is not only accepted but successfully integrated into the diverse research cultures and systems across the country.

## 4.2.2 Mapping of awareness initiatives

### 1. Informative seminars

A series of informative seminars has been conducted across research centres, universities, and international institutions to raise awareness on the Agreement for Reforming Research Assessment, its core principles, and its implications for research evaluation. These events have served as a platform for researchers, administrators, and policymakers to exchange perspectives on the reform practices. The seminars have addressed key themes, including responsible evaluation, open science, the shift from metrics-based to qualitative and transparent approaches, academic career development, institutional alignment with CoARA, the FAIR data principles, and the integration of DORA guidelines. Together, these initiatives contribute to a deeper understanding of the reform's objectives, facilitate its practical implementation, and support broader cultural change within the research ecosystem. Annex V presents a table categorising the seminars by type of institution (e.g., research centres, universities) and distinguishing between national and international contexts.

### 2. Specific Web Pages Dedicated to CoARA Actions

Many institutions have created dedicated web sections to share accessible information about CoARA's initiatives, policies, and best practices (Annex V). These pages act as repositories for guidelines, reports, and announcements of related events. Across Spanish research institutions and universities, these sites reflect a collective commitment to reforming research assessment in line with CoARA principles. They outline national and institutional strategies aimed at fostering more qualitative, transparent, and responsible evaluation practices. In the same way as the seminars mentioned above, the web pages encompass important and influential aspects of the reform, including the integration of open science policies, the implementation of FAIR data principles, and the provision of training and awareness-raising activities. Institutions such as ANECA, CSIC, and the UOC present detailed action plans, while others, like the UC and BIOGIPUZKOA HRI, emphasize the culture of evaluation and open science. Networks such as EU-LIFE also play a key role in promoting CoARA principles, advocating for systemic reform and supporting knowledge exchange among European research organisations. These web platforms thus function not only as communication channels but also as tools to support institutional change and promote a research culture based on integrity, inclusivity, and excellence.

In addition to institutional web pages, publishing CoARA Action Plans on open repositories, such as Zenodo, significantly enhances their visibility and accessibility. These publicly available documents provide concrete examples of how institutions are translating CoARA principles into practice, offering structured roadmaps for reform in research assessment. By sharing their plans openly, institutions not only demonstrate transparency and accountability but also contribute to a growing body of shared knowledge that can inspire and guide others. The availability of these action plans facilitates peer learning, supports alignment across organisations, and strengthens the collective progress toward a more responsible and inclusive research evaluation system. Annex V includes the CoARA Action Plans published by Spanish institutions to date.

### 3. CoARA News in Institutional Newspapers/Newsletters

Several universities and research institutions publish regular updates on CoARA developments through their official newsletters, internal reports, and institutional communications.

The newsletters aim to keep researchers informed about the progress being made within their institutions toward implementing the CoARA agreements, as well as to share more general news that helps foster a culture of understanding and awareness around the reform of research assessment. Annex V includes some examples of these newsletters. It is important to note that, in many cases, this information is shared internally and is only accessible to the institution's researchers.

These updates ensure continuous communication on CoARA's implementation and ongoing developments within research institutions.

## 4.3 CoARA training actions

### 4.3.1 Importance of training

The primary objective of the training activities is to enhance the capacities of researchers, reviewers, and other stakeholders in the research ecosystem by providing instruction and guidance that emphasises qualitative evaluation methodologies, as well as the principles of responsible research assessment and open science. This section presents some of the most representative training activities carried out by various evaluation agencies, research institutes, and universities.

### 4.3.2 Mapping of training initiatives

Across Spain, a wide range of initiatives are being implemented by research centres, quality assurance agencies, and universities to advance research training in the reform of research assessment in line with the principles of CoARA and DORA (Annex VI). These initiatives cover a broad range of themes, including responsible metrics, ethics and integrity in research, open science, visibility and positioning strategies, and narrative CV assessment. Methodologies vary across institutions, ranging from hybrid annual workshops and formal training courses (e.g., CSIC's course on research evaluation reform, Universidad de Granada's course on narrative bibliometrics) to seminars and webinars (e.g., ACCUEE, AQU Catalunya, ISGlobal, MELIS-UPF, PRBB), and structured PhD training (e.g., UCM).

Notable best practices include ANECA's multi-pronged action plan and AQU Catalunya's systematic dissemination strategy, which utilises workshops and online resources. Other examples of training activities are shown by the UVIGO's involvement of R1–R4 researchers in consultation and reform processes, and the UMU's standardized and annually updated reports on merit-based research evaluation and selection committee guidelines, adaptable to national contexts.

These training activities and tools, particularly those that combine theoretical content with participatory formats and public accessibility, can serve as scalable models for other institutions seeking to align with responsible research assessment frameworks. Additionally, all of them are tailored to a national context.

## 5. Conclusions and next steps

### 5.1 Key findings from phase 1

The first phase of work carried out by the NCS has surfaced a broad and diverse set of institutional responses to the reform of research assessment. Despite differing contexts and levels of maturity, a shared understanding is emerging around the nature of reform as a multi-level process: strategic, cultural, and technical. Several key findings have been identified:

- **Reform as a multi-dimensional process:** Institutions recognise that reform is not merely technical but is best approached as a multi-dimensional and iterative process. It requires coordinated cultural, organisational, and procedural shifts. The move toward more qualitative, responsible, and contextualised assessment methodologies demands not only methodological changes but also a shift in institutional culture, governance, and operational infrastructure.
- **Widespread experimentation and hybrid models:** Most institutions are engaging in pilot projects or blended models combining narrative elements with quantitative indicators. These mixed-method approaches are often seen as pragmatic and transitional steps, allowing institutions to navigate internal complexities while advancing reform.
- **Strategic alignment is an enabler of progress:** Reforms are more advanced where they are embedded in broader frameworks such as Open Science strategies, HRS4R action plans, or institution-wide CoARA roadmaps. This strategic alignment helps reinforce institutional prioritisation of assessment reform.
- **Leadership and internal champions are crucial:** Directors of quality assurance agencies, rectors, vice-rectors, research offices, bibliometric units, and libraries often play central roles in steering reforms, supported by governance structures such as working groups or dedicated task forces. They help institutionalise reform through a clear vision and alignment with broader agendas.
- **Capacity-building and participatory processes enable change:** Institutions that invest in training, dialogue, and co-design report a more substantial uptake and legitimacy of reform. Internal seminars, working groups, and peer exchange activities have been particularly effective in fostering community ownership and a shared understanding.
- **National Chapter participation is a catalyst:** Engagement in the NCS and international frameworks, such as CoARA and DORA, has served as a key enabler. The shared space for peer learning and dialogue has facilitated reflection and experimentation, offering visibility, legitimacy, and exchange opportunities that stimulate internal reflection and reform.

#### 5.1.1 Cross-cutting patterns and gaps identified

The mapping and working group discussions have identified several recurring challenges that hinder institutional progress in research assessment reform.

- **Cultural resistance and conceptual distance:** Many institutions report inertia or scepticism among academic and research staff. Some remain unfamiliar with CoARA principles or perceive them as disconnected from the realities of their respective disciplines. Strategic commitments often stay at the leadership level without always

translating into broad institutional engagement. Broader engagement among academic staff remains uneven. Reform principles are often perceived as abstract or disconnected from daily practice.

- **Dependence on traditional metrics:** Despite growing awareness of their limitations, indicators such as the JIF or h-index remain entrenched in evaluation practices, reflecting disciplinary traditions and inertia. Advocacy and coordinated lobbying with funders at all levels is essential.
- **Lack of robust data infrastructures:** Implementing multidimensional assessment requires systems capable of managing narrative CVs, open science indicators, and societal impact data, where capacities are still under development in many institutions, hindering implementation and scalability.
- **Fragmented governance and limited resources:** Decentralisation and limited technical/human resources can hinder the development and application of consistent evaluation methodologies across faculties and units. Particularly in larger or decentralised institutions, coordination across faculties, research offices, and evaluation units presents a structural challenge. This complicates the institutionalisation of coherent and transversal methodologies.
- **Interdisciplinarity and impact remain underdeveloped:** While many institutions express interest in recognising interdisciplinarity and broader contributions, institutions struggle with methodological standards and benchmarks to evaluate interdisciplinary research and its broader societal contributions. Evaluators often lack shared criteria or benchmarks to guide assessment beyond traditional disciplinary outputs.
- **Evaluator readiness and training deficits:** A consistent challenge is the limited preparedness of evaluators, including internal committees and external reviewers, to apply new methodologies effectively and fairly.
- **Gaps in awareness and training:** Despite notable progress, significant gaps persist in the implementation of awareness and training activities related to research assessment reform. Coverage remains uneven across the Spanish higher education and research system, as not all universities or agencies have developed concrete CoARA-related actions. Additionally, several institutions in the NCS have yet to join CoARA or formally publish their corresponding action plans. Moreover, training initiatives have often overlooked key profiles, such as external reviewers, selection committees, and administrative staff, who play critical roles in evaluation processes. A further limitation lies in the lack of systematic mechanisms to evaluate the impact and effectiveness of the training sessions, seminars, and materials developed so far. Finally, disconnections between institutional initiatives and broader national or European policy frameworks hinder coherence, reduce scalability, and risk fragmenting reform efforts.

Regarding strategies, training efforts have not systematically targeted all relevant stakeholders, including administrative staff and selection committees. Moreover, there are limited mechanisms in place to evaluate the impact of capacity-building actions.

- **Need for strategic alignment:** Disconnects persist between institutional initiatives and national or European policy frameworks, resulting in reduced coherence and limited scaling potential.

### 5.1.2 Enabling conditions

Despite these challenges, multiple enabling factors are supporting reform efforts:

- **Institutional leadership and strategic integration.** Embedding reform in high-level strategies lends legitimacy and helps drive prioritisation.
- **Internal champions and working groups.** Cross-functional teams and reform stewards help bridge the gap between strategic intent and operational change.
- **CoARA participation and international frameworks.** Engagement with CoARA, DORA, and similar networks enhances legitimacy, visibility, and institutional motivation.
- **Pilot projects and flexibility.** Institutions are adopting test-and-learn approaches, implementing pilot schemes to assess feasibility and refine methods before scaling.
- **CRIS and data management practices.** The use of CRIS facilitates the collection and integration of qualitative and open science data, especially when coordinated with national systems.
- **Participatory processes.** Co-design, surveys, consultations, and internal advisory committees increase legitimacy and facilitate adoption across disciplines.
- **Peer learning and knowledge exchange.** The NCS’s collaborative format enables institutions to learn from one another and adapt tested approaches.

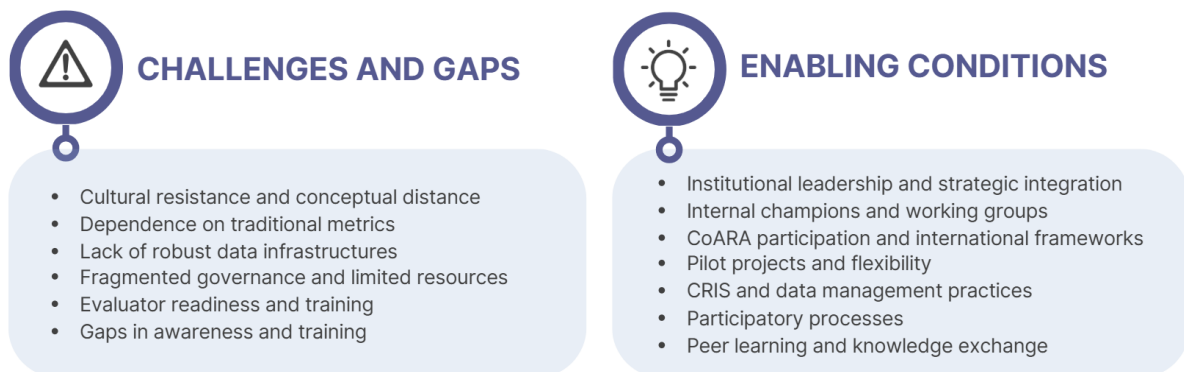


Figure 2 Research assessment reform: challenges and enabling conditions

### 5.2 Implications for phase 2: towards shared recommendations

The findings from Phase 1 provide a strong foundation for Phase 2, which will focus on the co-development of shared recommendations and a national framework to support institutional implementation. This next phase should aim to:

- **Develop actionable and adaptable recommendations,** grounded in institutional realities, to operationalise CoARA principles across diverse contexts. These recommendations could evolve into a national framework that draws directly from best practices and peer learning and can be adapted by each institution according to its unique characteristics and needs. It is essential to focus on institutions that are not yet involved.

- **Bridge key gaps identified**, especially around evaluator training, data infrastructures, interdisciplinary and societal impact evaluation, and multi-level policy alignment. Regarding training gaps, specific recommendations for the development of programmes will be needed (for evaluators, selection committees, and staff), with a focus on narrative evaluation, open science, and interdisciplinary research
- **Foster communities of practice**, dialogue forums, and co-design mechanisms to support capacity-building and institutional learning, including through thematic working groups, shared resources (e.g. templates, case studies), and ongoing evaluator development programmes.
- **Document and disseminate best practices** by sharing successful pilots and methodologies through platforms such as Zenodo to support replication and institutional learning.
- **Encourage broader institutional engagement**, with a particular focus on institutions that are not yet actively involved in reform, to ensure system-wide inclusivity. Mechanisms could be developed to offer guidance or templates to smaller or less-connected institutions
- **Promote the development and implementation of monitoring and evaluation mechanisms** to assess the effectiveness of awareness and training actions, as well as the uptake and outcomes of reform initiatives.
- **Enhance alignment with national and European frameworks**, contributing to a shared framework that will help link institutional efforts with national and European policy frameworks, ensuring coherence and sustainability.

Phase 2 represents a key opportunity to consolidate collective progress, deepen reform, and contribute to the broader CoARA community through a Spanish perspective rooted in shared experience and evidence.

## Annex I. Composition of National Chapter Spain Working Groups

### WG1. Research methodologies

**Coordinator: ANECA**

INSTITUTION	LINK
Agencia de Calidad Universitaria de las Illes Balears	<a href="https://www.aquib.es/en">https://www.aquib.es/en</a>
Instituto de Investigación Sanitaria Biogipuzkoa	<a href="https://www.biodonostia.org/en/">https://www.biodonostia.org/en/</a>
Fundació Institut de Recerca en Energia de Catalunya	<a href="https://www.irec.cat/">https://www.irec.cat/</a>
Fundación para la Investigación Biomédica del Hospital Universitario La Paz	<a href="https://idipaz.es/">https://idipaz.es/</a>
Agencia Nacional de Evaluación de la Calidad y Acreditación	<a href="https://www.aneca.es/">https://www.aneca.es/</a>
Universitat Politècnica de València	<a href="https://www.upv.es/">https://www.upv.es/</a>
Centre for Genomic Regulation	<a href="https://www.crg.eu/">https://www.crg.eu/</a>
Universidad Pablo de Olavide	<a href="https://www.upo.es/">https://www.upo.es/</a>
Universidad de Zaragoza	<a href="https://www.unizar.es/">https://www.unizar.es/</a>
Universitat Oberta de Catalunya	<a href="https://www.uoc.edu/">https://www.uoc.edu/</a>
Universitat Autònoma de Barcelona	<a href="https://www.uab.cat/">https://www.uab.cat/</a>
Universidad de las Illes Balears	<a href="https://www.uib.eu/">https://www.uib.eu/</a>
Universitat de Barcelona	<a href="https://web.ub.edu/">https://web.ub.edu/</a>
Universidad de Córdoba	<a href="https://www.uco.es/">https://www.uco.es/</a>
Agencia de Calidad y Prospectiva Universitaria de Aragón	<a href="https://acpua.aragon.es/">https://acpua.aragon.es/</a>

### WG2. Assessment Criteria

**Coordinator: ISCIII**

INSTITUTION	LINK
Agència de Qualitat i Avaluació Sanitàries de Catalunya	<a href="https://aquas.gencat.cat/">https://aquas.gencat.cat/</a>
Agencia Calidad Científica y Universitaria Andalucía	<a href="https://www.juntadeandalucia.es/organismos/accua.html">https://www.juntadeandalucia.es/organismos/accua.html</a>
Confederación de Sociedades Científicas de España	<a href="https://cosce.org/">https://cosce.org/</a>
Centro de Investigación Ecológica y Aplicaciones Forestales	<a href="https://www.creaf.cat/">https://www.creaf.cat/</a>
Fundación Agencia Aragonesa Investigación y Desarrollo	<a href="https://www.araid.es/">https://www.araid.es/</a>
Institut d'Investigacions Biomèdiques August Pi i Sunyer	<a href="https://www.clinicbarcelona.org/ca/idibaps">https://www.clinicbarcelona.org/ca/idibaps</a>
Instituto de Salud Carlos III	<a href="https://www.isciii.es/">https://www.isciii.es/</a>
Institut de Recerca Sant Pau	<a href="https://www.recercasantpau.cat/">https://www.recercasantpau.cat/</a>
Red de Bibliotecas Universitarias y Científicas Españolas	<a href="https://www.rebiun.org/">https://www.rebiun.org/</a>
Universidad Católica de Murcia	<a href="https://www.ucam.edu/">https://www.ucam.edu/</a>
Universidad CEU Cardenal Herrera	<a href="https://www.uchceu.es/">https://www.uchceu.es/</a>
Universidad de Castilla-La Mancha	<a href="https://www.uclm.es/">https://www.uclm.es/</a>
Universidad de Murcia	<a href="https://www.um.es/">https://www.um.es/</a>
Universitat de València	<a href="https://www.uv.es/">https://www.uv.es/</a>
Universitat Politècnica Catalunya	<a href="https://www.upc.edu/">https://www.upc.edu/</a>
Universitat Rovira i Virgili	<a href="https://www.urv.cat/">https://www.urv.cat/</a>

### WG3. Multi- and interdisciplinarity

**Coordinator: CSIC**

INSTITUTION	LINK
Agència per a la Qualitat del Sistema Universitari de Catalunya	<a href="https://www.aqu.cat/en/">https://www.aqu.cat/en/</a>
Instituto de Bioingeniería de Cataluña	<a href="https://ibecbarcelona.eu/open-science/strategy-and-policies-at-ibec/">https://ibecbarcelona.eu/open-science/strategy-and-policies-at-ibec/</a>
Universidad Alfonso X el Sabio	<a href="https://www.uax.com/en">https://www.uax.com/en</a>
Universidad de Almería	<a href="https://www.ual.es/en?idioma=en_GB">https://www.ual.es/en?idioma=en_GB</a>
Universidad de Deusto	<a href="https://www.deusto.es/es/inicio">https://www.deusto.es/es/inicio</a>
Universidad de Málaga	<a href="https://www.uma.es/">https://www.uma.es/</a>
Universidad de Oviedo	<a href="https://www.uniovi.es/en/">https://www.uniovi.es/en/</a>
Universidad de Sevilla	<a href="https://www.us.es/">https://www.us.es/</a>
Universidad del País Vasco- Euskal Herriko Unibertsitatea	<a href="https://www.ehu.eus/es/">https://www.ehu.eus/es/</a>
Universidad Miguel Hernández de Elche	<a href="https://www.umh.es/?lang=EN">https://www.umh.es/?lang=EN</a>
Universidad Pontificia Comillas	<a href="https://www.comillas.edu/en/">https://www.comillas.edu/en/</a>
Universidad Ramon Llull	<a href="https://www.url.edu/en">https://www.url.edu/en</a>
Universidad Rey Juan Carlos	<a href="https://www.urjc.es/">https://www.urjc.es/</a>
Universitat de Lleida	<a href="https://www.udl.cat/ca/">https://www.udl.cat/ca/</a>

### WG4. Awareness raising and training

**Coordinator: CRUE**

INSTITUTION	LINK
Agencia Canaria de Calidad Universitaria y Evaluación Educativa	<a href="https://www3.gobiernodecanarias.org/educacion/accuee/">https://www3.gobiernodecanarias.org/educacion/accuee/</a>
Agencia Valenciana d'Avaluació i Prospectiva	<a href="https://avap.es/es/">https://avap.es/es/</a>
Asociación de Mujeres Investigadoras y Tecnólogas	<a href="https://amit-es.org/">https://amit-es.org/</a>
EU-Life	<a href="https://eu-life.eu">https://eu-life.eu</a>
Fundación Española para la Ciencia y la Tecnología	<a href="https://www.fecyt.es">https://www.fecyt.es</a>
Fundació per al Foment de la Investigació Sanitària i Biomèdica de la Comunitat Valenciana	<a href="https://fisabio.san.gva.es/es/">https://fisabio.san.gva.es/es/</a>
Instituto de Salud Global de Barcelona	<a href="https://www.isglobal.org">https://www.isglobal.org</a>
Universidad Autónoma de Madrid	<a href="https://www.uam.es/uam/inicio">https://www.uam.es/uam/inicio</a>
Universidad Complutense de Madrid	<a href="https://www.ucm.es">https://www.ucm.es</a>
Universidad de Alicante	<a href="https://www.ua.es">https://www.ua.es</a>
Universidad de Murcia	<a href="https://www.um.es">https://www.um.es</a>
Universidad Internacional de Valencia	<a href="https://www.universidadviu.com/es/">https://www.universidadviu.com/es/</a>
Universidad Politécnica de Cartagena	<a href="https://www.upct.es">https://www.upct.es</a>
Universidade de Vigo	<a href="https://www.uvigo.gal/es">https://www.uvigo.gal/es</a>
Universitat Jaume I de Castelló	<a href="https://www.uji.es">https://www.uji.es</a>

## Annex II. Institutional practices in the reform of research assessment methodologies and criteria

This annex provides a detailed summary of the institutional practices analysed by WG1 and WG2 of the Spanish National Chapter of CoARA in Phase 1. Each entry offers a standardised overview of the data collected from the institutions participating in these two WGs to facilitate comparison, mutual learning, and cross-institutional dialogue.

### Reform of research assessment methodologies

#### Agencies

##### Agencia de Calidad y Prospectiva Universitaria de Aragón (ACPUA)

**Summary of initiative:** ACPUA has revised the evaluation procedure for Research Institutes at the University of Zaragoza, shifting towards a more qualitative, context-based approach. The initiative reduces reliance on quantitative indicators, simplifies the self-assessment process, and focuses on continuous improvement. The updated protocol is currently under consultation for implementation in the 2025 cycle.

**Contact:** [acpua@aragon.es](mailto:acpua@aragon.es)

Institución	ACPUA
Nombre de la iniciativa	Evaluación periódica de Institutos Universitarios de Investigación de la Universidad de Zaragoza.
Periodo de implementación	Campaña 2025
Gobernanza	<ul style="list-style-type: none"> <li>• Unidad técnica de la Agencia.</li> <li>• El protocolo se ha modificado tras hablar con las Direcciones Generales de Universidades y de Investigación del Gobierno de Aragón. Además, se realizó una sesión con los IUIs para recoger sus propuestas en relación con esta actividad.</li> </ul>
Descripción de la acción	<ul style="list-style-type: none"> <li>• Se ha revisado el procedimiento de evaluación periódica de los Institutos Universitarios de Investigación con el objetivo de disminuir la utilización de indicadores cuantitativos, incorporando una visión más orientada a la mejora a través de una evaluación cualitativa, contextualizada a las diferentes realidades de los IUIs.</li> <li>• Se ha buscado la simplificación del autoinforme que presenta el IUI para la evaluación, así como el propio proceso de evaluación.</li> <li>• En estos momentos, la propuesta de modificación del programa se ha enviado a los institutos para recoger sus observaciones antes de aprobarla definitivamente para su aplicación en la campaña del 2025 que comenzará en mayo.</li> </ul>
Ámbitos de evaluación	<ul style="list-style-type: none"> <li>• Actividades del IUI (periodo de 5 años).</li> </ul>
Metodologías y criterios	<ul style="list-style-type: none"> <li>• La evaluación se enfoca en un autoinforme con un apartado “narrativo” en el que el instituto expone los principales hitos acontecidos durante el periodo a evaluación como contextualización, así como los retos que enfrenta en el nuevo periodo.</li> </ul>

	<ul style="list-style-type: none"> <li>El instituto selecciona los indicadores que considera más adecuados para la cuantificación de su desempeño en relación a cada uno de los criterios de evaluación.</li> <li>El instituto debe explicar en cada uno de los criterios las acciones acometidas para atender a las recomendaciones que hubiera podido recibir en anteriores evaluaciones.</li> </ul>
Recursos y financiación	<ul style="list-style-type: none"> <li>Técnicos de la ACPUA encargados del proceso.</li> </ul>
Enlace	<a href="#">Página web de la Agencia.</a>

### Agencia Nacional de Evaluación de la Calidad y Acreditación (ANECA)

**Summary of initiative:** ANECA is undertaking a broad reform of its research and academic evaluation frameworks to align with national legislation and international principles such as DORA and CoARA. The reform of the research activity evaluation process (*sexenios*) expands the range of recognised contributions, integrates both qualitative and quantitative assessment methods, and promotes open access and interdisciplinary research. The 2024 call introduces a new interdisciplinary field and places greater emphasis on societal impact, aiming for a more flexible and coherent evaluation system.

In parallel, ANECA has revised the national accreditation procedure for academic positions, implementing a more contextualised and inclusive evaluation approach. The updated model ensures a balanced assessment of teaching, research, and knowledge transfer merits, with attention to professional experience, leadership, and local and linguistic diversity. Both reforms reflect a shift towards more holistic, narrative-based evaluations that value the diversity of academic contributions and foster responsible research assessment.

**Contact:** [coara@aneca.es](mailto:coara@aneca.es)

Institución	ANECA
Nombre de la iniciativa	Reforma sexenios de investigación
Periodo de implementación	Desde noviembre 2023
Gobernanza	<ul style="list-style-type: none"> <li>División de Evaluación del Profesorado, Unidad de Sexenios</li> <li>Comisión Nacional Evaluadora de la Actividad Investigadora (CNEAI)</li> </ul>
Descripción de la acción	<ul style="list-style-type: none"> <li>Tras la entrada en vigor de la Ley Orgánica 2/2023, de 22 de marzo, del Sistema Universitario y del Real Decreto 678/2023, de 18 de julio, por el que se regula la acreditación estatal para el acceso a los cuerpos docentes universitarios y el régimen de los concursos de acceso a plazas de dichos cuerpos en su artículo 21.6 se establece que «ANECA deberá garantizar la coherencia de los méritos, competencias y criterios utilizados en sus diversos procedimientos de evaluación». Se inició entonces un paulatino proceso de acercamiento de los criterios para la delimitación y valoración de las aportaciones a este procedimiento de evaluación de sexenios de investigación y los mencionados en el anexo del Real Decreto 678/2023, de 18 de julio, relativos al procedimiento de acreditación estatal para el acceso a los cuerpos docentes universitarios, en el que se dispone que «se valorará una amplia gama de resultados, en función de su calidad, grado de difusión e impacto científico y social. Entre ellos, se considerarán publicaciones científicas, datos, códigos, software, creaciones artísticas, patentes y</li> </ul>

	<p>registros de propiedad intelectual, aportaciones a congresos». De forma coherente, la convocatoria de sexenios de investigación de 2024 da continuidad a este proceso de reforma y responde a los acuerdos adoptados en el Pleno de la CNEAI y a los principios y compromisos de CoARA.</p> <ul style="list-style-type: none"> <li>• Ejemplos: Con ese objetivo, en primer lugar, en esta convocatoria de sexenios de investigación se mantiene la ampliación del tipo de aportaciones que las personas solicitantes pueden someter a evaluación. Esto se materializa en la posibilidad de presentar una mayor pluralidad de aportaciones susceptibles de evaluación en las solicitudes. Además, se mantiene la combinación de los métodos cualitativos y los indicadores cuantitativos utilizados para la valoración de las aportaciones presentadas, de nuevo, para garantizar la coherencia de los criterios valorativos utilizados en los diversos procedimientos de evaluación. Integramos así, de manera flexible, las orientaciones del movimiento internacional de reforma de la evaluación de la investigación, al que se incorporó ANECA en 2023 a través de su adhesión a la San Francisco Declaration on Research Assessment (DORA) y a los acuerdos y principios de la Coalition for Advancing Research Assessment (CoARA), y avanzamos en la implementación del Plan de Acción CoARA 2024-2027 de ANECA.</li> <li>• En tercer lugar, esta convocatoria se alinea necesariamente con la reciente Ley 17/2022, de 5 de septiembre, favoreciendo que los resultados de la investigación, incluidas las publicaciones científicas, datos, códigos y metodologías, estén disponibles en acceso abierto, cuyo acceso gratuito y libre debe fomentarse mediante el desarrollo de repositorios institucionales o temáticos de acceso abierto, propios o compartidos.</li> <li>• En cuarto lugar, en esta convocatoria se incorpora un nuevo campo: «Campo 0. Interdisciplinar y multidisciplinar». A este campo podrán acogerse aquellas personas con una trayectoria investigadora de carácter claramente interdisciplinar. Asimismo, las personas solicitantes podrán presentar sus aportaciones en este campo cuando consideren que, en su conjunto, son de difícil encaje en el resto de los campos por incluir aportaciones a diversas disciplinas (trayectoria multidisciplinar). Esta medida constituye un avance en lo establecido en el artículo 11 de la Ley Orgánica 2/2023, de 22 de marzo, que promueve las estructuras de investigación y de transferencia e intercambio del conocimiento e innovación que faciliten la interdisciplinariedad y multidisciplinariedad.</li> </ul>
<p>Ámbitos de evaluación</p>	<ul style="list-style-type: none"> <li>• Evaluación de la actividad investigadora: de acuerdo con la Orden de 2 de diciembre de 1994 por la que se establece el procedimiento para la evaluación de la actividad investigadora "El contenido de la presente Orden será de aplicación a las solicitudes de evaluación de la actividad investigadora que se formulen al amparo de lo previsto en el Real Decreto 1086/1989, de 28 de agosto, sobre retribuciones del profesorado universitario, modificado parcialmente por los Reales Decretos 1949/1995, de 1 de diciembre, y 74/2000, de 21 de enero."</li> </ul>

Metodologías y criterios	<ul style="list-style-type: none"> <li>Enfoque metodológico utilizado: De acuerdo con lo anteriormente mencionado se ha utilizado un enfoque mixto combinando los métodos cualitativo y cuantitativo, avanzando hacia una redacción de indicios de relevancia e impacto apoyada en indicadores cuantitativos.</li> <li>Criterios utilizados: Las aportaciones solo serán valorables si contribuyen al progreso del conocimiento y presentan impacto científico o social, entendido este último como los beneficios que aporta el conocimiento científico más allá del ámbito académico. En el proceso de evaluación de la calidad del contenido de la aportación se aplicarán métodos cualitativos e indicadores cuantitativos. Para ello, se tomará como referencia la narrativa aportada por la persona solicitante en los «indicios de relevancia e impacto» de cada aportación. En este apartado de la solicitud se defenderá el impacto científico de la aportación, por ejemplo, a través de citas recibidas contextualizadas excluyendo autocitas, de su proyección nacional e internacional, de los proyectos nacionales o internacionales que han financiado la investigación o que se han derivado de ella, del cumplimiento de estándares de ética e integridad en la investigación, de los premios recibidos, de las traducciones de la obra, entre otros; y/o la contribución de dicha aportación a la generación de impacto social, por ejemplo, a través de aportaciones al diseño e implementación de políticas públicas, contribución al desarrollo de soluciones a problemas sociales, o cualquier otro aspecto que se considere relevante. En la narrativa aportada se hará un uso responsable de indicadores cuantitativos (indicadores bibliométricos normalizados, entre otros).</li> </ul>
Recursos y financiación	Refuerzo de plantilla; renovación de comités evaluadores
Enlace	<a href="https://www.aneca.es/es/convocatoria-2023">https://www.aneca.es/es/convocatoria-2023</a>

Institución	ANECA
Nombre de la iniciativa	Reforma procedimiento de acreditación
Periodo de implementación	Desde febrero 2024
Gobernanza	<ul style="list-style-type: none"> <li>La agencia lleva a cabo esta función a través de la División de Evaluación del Profesorado</li> </ul>
Descripción de la acción	<ul style="list-style-type: none"> <li>Se pretende mejorar la calidad de la evaluación mediante la inclusión de una mayor pluralidad de métodos, criterios, y contribuciones evaluadas, así como una mayor contextualización de la evaluación. Así, garantiza una evaluación «tanto cualitativa como cuantitativa de los méritos docentes y de investigación, y en su caso de transferencia del conocimiento, con una amplia gama de indicadores de relevancia científica e impacto social (...) basada en la especificidad del área o ámbito de conocimiento, teniendo en cuenta, entre otros criterios, la experiencia profesional, en especial, cuando se trate, entre otras, de profesiones reguladas del ámbito sanitario, la relevancia local, el pluralismo lingüístico y el acceso abierto a datos y publicaciones científicas».</li> </ul>

	<ul style="list-style-type: none"> <li>Cambio normativo del procedimiento de acreditación estatal para el acceso a los cuerpos docentes universitarios de acuerdo con el Real Decreto 678/2023, de 18 de julio.</li> </ul>
Ámbitos de evaluación	<ul style="list-style-type: none"> <li>Carrera académica: evalúa si los méritos y competencias de las personas aspirantes superan el umbral de experiencia y calidad necesario para poder concurrir a los concursos de acceso a los cuerpos de profesorado funcionario convocados por las universidades públicas</li> </ul>
Metodologías y criterios	<ul style="list-style-type: none"> <li>De acuerdo con lo anteriormente mencionado se ha utilizado un enfoque mixto combinando los métodos cualitativo y cuantitativo, con una evaluación tanto cualitativa como cuantitativa de los méritos, con una amplia gama de indicadores de relevancia científica e impacto social.</li> <li>Criterios utilizados: Deberá presentarse un currículum abreviado, en el que se reflejarán las aportaciones más relevantes de la actividad investigadora, incluyendo la de transferencia e intercambio del conocimiento, de la actividad docente, y de la actividad profesional, en su caso. Para la acreditación a Catedrática o Catedrático de Universidad (CU) deben reflejarse en el CV, además, los méritos y competencias de liderazgo. La evaluación se basará en la selección de contribuciones y en la narrativa sobre su calidad, relevancia e impacto aportadas por la persona solicitante. Con la finalidad de ayudar a realizar una autoevaluación a las personas solicitantes se concretan algunas valoraciones cuantitativas orientativas de los distintos apartados y se explicitan los indicios cualitativos que tomarán en consideración las comisiones para emitir su juicio técnico.</li> </ul>
Recursos y financiación	<ul style="list-style-type: none"> <li>Refuerzo de plantilla; renovación de comisiones evaluadoras públicas y equilibradas. Comisión de evaluación y seguimiento del sistema de acreditación estatal</li> </ul>
Enlace	<a href="https://www.aneca.es/procedimiento-de-acreditaci%C3%B3n-2024">https://www.aneca.es/procedimiento-de-acreditaci%C3%B3n-2024</a>

### Agència de Qualitat Universitària de les Illes Balears (AQUIB)

**Summary of initiative:** AQUIB has integrated DORA and CoARA principles into its evaluation practices, promoting a qualitative, narrative-based approach across faculty assessment, external R&D funding, and programme evaluation. Since March 2023, the agency has developed a new protocol for external funding evaluation, updated faculty criteria in line with the LOSU, and reinforced evaluator training. Its methodology values researcher self-assessment, societal impact, open science, and flexible career paths, supported by internal staff, external committees, and a quality assurance system (ISO 9001) with annual meta-evaluation.

Institución	AQUIB
Nombre de la iniciativa	Integración AQUIB en DORA-COARA
Periodo de implementación	Marzo 2023
Gobernanza	<ul style="list-style-type: none"> <li>Dirección técnica</li> <li>Reunión técnica mensual vinculada al Plan Estratégico de la Agencia (Profesorado, Titulaciones y Evaluación de Ayudas Externas)</li> </ul>

Descripción de la acción	<ul style="list-style-type: none"> <li>Realización de un Protocolo de Evaluación para Ayudas Externas de I+D <a href="https://storage.googleapis.com/cloud-gadmin_1/Aquib/65ba009fb10aa.pdf">https://storage.googleapis.com/cloud-gadmin_1/Aquib/65ba009fb10aa.pdf</a></li> <li>Promoción de Evaluación Cualitativa con stakeholders (Evaluación I+D)</li> <li>Nuevos Criterios de Profesorado acorde con LOSU</li> <li>Formación de evaluadores (Programa Acredita y Profesorado)</li> <li>Metodología cualitativa de titulaciones</li> </ul>
Ámbitos de evaluación	<ul style="list-style-type: none"> <li>PROFESORADO Carrera académica y/o actividad investigadora.</li> <li>Evaluación de Ayudas Externas de Personal Investigador y Proyectos de Investigación</li> <li>Plan de carrera del personal propio de la Agencia (en negociación)</li> <li>Evaluación Ex Post (en estudio)</li> </ul>
Metodologías y criterios	<ul style="list-style-type: none"> <li>Enfoque metodológico cualitativo con uso de herramientas cuantitativas.</li> <li>Revisión del sistema CON metaevaluación anual. Sistema de Gestión de la Calidad ISO 9001 desde 2007.</li> <li>Criterios utilizados: <ul style="list-style-type: none"> <li>-CV Narrativo</li> <li>-Autoevaluación de la calidad investigadora</li> <li>-Flexibilidad de carreras/situaciones vitales</li> <li>-Impacto social</li> <li>-Transferencias de conocimiento adaptadas a áreas de conocimiento</li> <li>-Promoción de Ciencia Abierta</li> <li>-Confianza ciudadana</li> </ul> </li> </ul>
Recursos y financiación	<ul style="list-style-type: none"> <li>Personal propio de la institución con financiación propia en el presupuesto de la institución</li> <li>Comité Criteria (externo)</li> <li>Comisiones de Acreditación de Profesorado (externo)</li> <li>Comisión Asesora (externa)</li> </ul>
Enlace	No disponible.

## Research centres

### Centre de Regulació Genòmica (CRG)

**Summary of the initiative:** INCAS (Impact Narratives for Biomedical Research: a Co-creation Approach to Fair Implementation) is a CRG initiative (Feb 2025–Jan 2026) coordinated by the Research Quality Area. It promotes the use of qualitative, non-bibliometric criteria, such as open science and societal engagement, in research assessment. A cross-institutional Impact Taskforce leads co-creation activities, including workshops, advocacy actions, and a call for impact narratives. Funded by internal resources and a €30,000 CoARA Boost grant (Horizon Europe), INCAS seeks to foster fairer evaluation practices in basic science.

Institución	Centre de Regulació Genòmica (CRG)
Nombre de la iniciativa	Impact Narratives for biomedical research: a Co-creation Approach to fair implementation (INCAS)

Periodo de implementación	Febrero 2025 – enero 2026
Gobernanza	<ul style="list-style-type: none"> <li>Indicar la(s) unidad(es) de la(s) que depende la iniciativa (Rectorado, Vicerrectorado, Dirección, etc.)</li> <li>En caso de que sea una iniciativa transversal que afecte a varias áreas de la institución, explicar cómo se coordinará esta transversalidad (ejemplo: si se ha creado una unidad o grupo de trabajo conjunto específico).</li> </ul> <p>La iniciativa depende del Área de Calidad de la Investigación (Research Quality Area), que incluye a miembros del equipo de Strategy and Funding, como la Research Indicators Manager y la Impact Manager. En el marco del proyecto, se ha creado una "Impact Taskforce" transversal, con representación de doctorandos, postdocs, técnicos, investigadores principales (junior y senior), dirección, recursos humanos y diferentes áreas de gestión de investigación.</p>
Descripción de la acción	INCAS busca redefinir la evaluación de la investigación en centros de ciencia básica a través de narrativas de impacto. Sus actividades incluyen: creación de una taskforce, organización de talleres y eventos de co-creación, una convocatoria abierta de narrativas de impacto y acciones de incidencia institucional y externa.
Ámbitos de evaluación	Carrera académica y actividad investigadora. Evaluación de personas y estructuras de investigación.
Metodologías y criterios	Evaluación cualitativa centrada en el uso de narrativas, indicadores no bibliométricos (por ejemplo: participación en ciencia abierta, transferencia, compromiso público). Se promueve la co-creación de criterios y el abandono del uso inadecuado de métricas como el JIF y el índice h.
Recursos y financiación	Recursos propios: equipo de Research Quality Area. Recursos externos: Financiación de 30.000 € a través de CoARA Boost (Horizon Europe).
Enlace	No disponible aún.

### Fundación Para La Investigación Biomedica Del Hospital Universitarios La Paz (FIBHULP)

**Summary of initiative:** The Biomedical Research Foundation of La Paz University Hospital is launching a two-year pilot (2025–2026) to implement a single annual data collection for evaluating researchers and research groups, aligned with CoARA principles. The initiative uses the preparation of the annual scientific report as a unified data capture point, incorporating narrative CVs, diverse research outputs, and qualitative impact assessments. It aims to rebalance qualitative and quantitative methods, reduce reliance on empty indicators, and streamline internal evaluations using existing resources, with potential support from the CoARA Boost programme.

**Contact:** [international.projects@idipaz.es](mailto:international.projects@idipaz.es)

Institución	Fundación para la Investigación Biomédica del Hospital Universitario La Paz
-------------	---

Nombre de la iniciativa	Plan Piloto de Evaluación Única Anual
Periodo de implementación	01/01/2025-31/12/2026
Gobernanza	<ul style="list-style-type: none"> <li>Grupo ad hoc formado por la Dirección, la Subdirección Técnica, Relaciones Institucionales, Documentalista, Internacionalización, Responsabilidad Social Corporativa, Apoyo al Investigador Novel y Secretaría Técnica</li> <li>La transversalidad de la aproximación se coordina a través de la organización de reuniones periódicas y la existencia de un espacio virtual compartido para la documentación.</li> </ul>
Descripción de la acción	<ul style="list-style-type: none"> <li>Hacer una captación de datos única anual para la evaluación de investigadores y grupos de acuerdo con criterios compatibles con CoARA.</li> <li>El piloto quiere aprovechar la elaboración de la memoria científica anual para hacer una única captación de los datos de investigadores y grupos (tanto de la diversidad de resultados de la actividad investigadora como de la valoración subjetiva de los mismos en forma de CV narrativo). Estos datos se usarán como base para las evaluaciones internas durante el año en curso (hasta la siguiente captación de datos).</li> </ul>
Ámbitos de evaluación	<ul style="list-style-type: none"> <li>Carrera académica y/o actividad investigadora.</li> <li>Evaluación de personas, estructuras de investigación u otros objetos.</li> </ul>
Metodologías y criterios	<ul style="list-style-type: none"> <li>Enfoque metodológico utilizado: rebalanceo de la evaluación cualitativa vs. la cuantitativa.</li> <li>Criterios utilizados: impacto científico y social, CV narrativos, diversidad de resultados, eliminación de indicadores vacíos.</li> </ul>
Recursos y financiación	<ul style="list-style-type: none"> <li>Se cuenta con los mismos RRHH y económicos que actualmente se emplean en la elaboración de la memoria científica y en las evaluaciones internas (con metodologías cuantitativas basadas en el JIF).</li> <li>Se está valorando solicitar financiación en la 2ª convocatoria de CoARA Boost.</li> </ul>
Enlace	No hay enlace específico, pero el proceso viene delineado en el Plan de Acción CoARA Institucional, documento accesible en nuestra web: <a href="https://www.idipaz.es/ficheros/files/Plan%20de%20Acci%C3%B3n%20CoARA_FIBHULP_FINAL%20en.pdf">https://www.idipaz.es/ficheros/files/Plan%20de%20Acci%C3%B3n%20CoARA_FIBHULP_FINAL%20en.pdf</a>

### Instituto de Investigación Sanitaria Biogipuzkoa (IIS Biogipuzkoa)

**Summary of initiative:** The Biogipuzkoa Health Research Institute has developed SMP360, a comprehensive internal evaluation model combining qualitative assessment with responsible use of quantitative indicators. Originating from a strategic reflection process (2021–2022), the initiative has evolved into a robust tool to assess individuals, research groups, strategies, and organisations. A successful pilot in 2023 evaluated 32 groups, introduced a four-tier group categorisation system, linked incentives, and identified structural and generational challenges, including gender inequalities. Ongoing pilots in 2024–2025 extend the model to broader organisational strategies, while a redesigned digital platform is being developed to streamline data processing and reporting.

Institución	Instituto de Investigación Sanitaria Biogipuzkoa
Nombre de la iniciativa	SMP360
Periodo de implementación	2023-actualidad
Gobernanza	<ul style="list-style-type: none"> <li>• Iniciativa promovida y gestionada desde la Coordinación Científica junto al soporte continuo de la Dirección Científica.</li> <li>• La complejidad cada vez mayor de la iniciativa ha hecho que se involucre también personal de la Unidad de Apoyo a la Innovación (UAI), constituyendo en estos momentos un equipo de 7 personas: Dirección Científica, Coordinación Científica (3 personas), UAI – Subunidad de Ciencia de Datos (2 personas), UAI – Subunidad de Valorización y Transferencia (1 persona).</li> </ul>
Descripción de la acción	<ul style="list-style-type: none"> <li>• El IIS Biogipuzkoa lleva a cabo en 2021-2022 una reflexión acerca de su propia estructura: qué líneas de investigación desarrolla, cómo son evaluadas y si ese tipo de evaluación responde al tipo investigación, así como al impacto generado por las mismas. Los resultados de esta reflexión ponen en evidencia la necesidad de un modelo de evaluación interno que permita visibilizar y cuantificar el impacto generado por los y las profesionales de la organización.</li> <li>• Así, durante los años 2021, 2022, 2023 y 2024 se ha trabajado en el diseño de una metodología de evaluación cualitativa que tenga como alcance la diversidad de contribuciones científicas, así como el alineamiento estratégico del Instituto en torno a políticas autonómicas, nacionales e internacionales.</li> <li>• El desarrollo de dicha metodología ha dado lugar a un modelo de evaluación que permite evaluar: grupos de investigación, líneas estratégicas u organizaciones.</li> <li>• En 2023 se llevó a cabo un piloto para la evaluación de 32 grupos de investigación para los últimos 5 años de actividad, con resultados prometedores: se obtiene una estructura de grupos que refleja muy bien la situación actual del Instituto, llegando a definir con mayor certeza la categorización de cada grupo. Es más, se amplía la categorización de grupos pasando de dos categorías (consolidado y emergente) a 4 (consolidado excelente, consolidado, consolidado en revisión y emergente). De forma adicional, se establece un sistema de incentivos ligado a cada una de las categorías. Este piloto permite además identificar áreas de mejora de la propia organización, a partir de la identificación de necesidades similares a la mayoría de los grupos. Otro hito destacado durante este proceso es la capacidad para identificar grupos con liderazgos en situación de pre-jubilación que requieren de soporte en la elaboración de un plan de relevo generacional. Fueron 4 grupos de ámbito asistencial los que se identificaron que se encontraban en esta situación y cuya continuidad no estaba garantizada. Gracias a este sistema se pudo intervenir y a día de hoy los 4 continúan en activo. Acciones relacionadas con algunas desigualdades de género también fueron identificadas y solventadas. En general los resultados fueron muy satisfactorios para los grupos y para la organización, quién a día de hoy conoce muy de cerca la actividad de cada uno de sus grupos, lleva a cabo acciones de soporte e intervención cuando es necesario, y</li> </ul>

	<p>sobre todo, fomenta las líneas más estratégicas para el Instituto a través del contacto, comunicación y estrecha relación con los y las profesionales que la integran.</p> <ul style="list-style-type: none"> <li>• En 2024 se ha iniciado un nuevo piloto de evaluación de estrategias y organizaciones, que continúa en proceso a lo largo de 2025.</li> <li>• En 2025 se está rediseñando la plataforma tecnológica que sostiene dicha herramienta con el objetivo de optimizar la sistematización de los datos, cálculo de indicadores y generación de informes interactivos.</li> </ul>
Ámbitos de evaluación	<ul style="list-style-type: none"> <li>• Herramienta que evalúa la actividad y resultados de investigación, con posibilidad de ser utilizada a nivel individual (personas), grupos, estrategias, convocatorias de financiación u organizaciones.</li> <li>• Pilotos en marcha a nivel de grupos, estrategias y organizaciones.</li> </ul>
Metodologías y criterios	<ul style="list-style-type: none"> <li>• Evaluación cualitativa haciendo uso responsable de indicadores cuantitativos.</li> </ul>
Recursos y financiación	<ul style="list-style-type: none"> <li>• Personal con dedicación parcial a la iniciativa, así como recursos económicos propios para llevar a cabo algunos de los procesos de digitalización y transferencia.</li> <li>• Financiación de la convocatoria Ekintzaile de apoyo al desarrollo de ideas emprendedoras por parte del Gobierno Vasco.</li> </ul>
Enlace	-

### Institut de Recerca en Energí de Catalunya (IREC)

**Summary of initiative:** The Catalonia Institute for Energy Research (IREC) has implemented a professional career evaluation process combining a self-assessment report with a promotion procedure. Developed jointly by the Works Council and Management, and carried out by an Evaluation Committee, the process assesses academic careers and research activity primarily through quantitative indicators.

Institución	Institut de Recerca en Energí de Catalunya (IREC)
Nombre de la iniciativa	Plan de Carrera Profesional + Informe autoevaluación
Periodo de implementación	-
Gobernanza	Procedimiento elaborado por el Comité de Empresa y Dirección y llevado a cabo por la Comisión Evaluadora.
Descripción de la acción	Procedimiento de evaluación para la promoción profesional
Ámbitos de evaluación	Evaluación de la carrera académica y la actividad investigadora.
Metodologías y criterios	El enfoque metodológico utilizado para llevar a cabo la evaluación es a través de indicadores mayoritariamente cuantitativos.
Recursos y financiación	-
Enlace	-

## Barcelona Institute for Global Health (ISGlobal)

**Summary of initiative:** Since 2018, ISGlobal has applied a structured, evolving process for evaluating and promoting researchers, grounded in DORA and the Leiden Manifesto, and refined after each round in line with best practices like the 2022 Agreement for Reforming Research Assessment. Central to this approach is a Self-Assessment Report, where researchers present their career trajectory and future plans across areas such as research, teaching, supervision, and knowledge transfer, justifying each selected contribution. The process includes anonymised external evaluations, followed by an internal panel interview that determines the final outcome. Researchers can appeal within two weeks if inconsistencies arise and are also offered individual feedback meetings to support ongoing development.

**Contact:** [research.management@isglobal.org](mailto:research.management@isglobal.org)

Institución	Instituto de Salud Global de Barcelona (ISGlobal)
Nombre de la iniciativa	Política de evaluación y promoción de investigadores <i>tenure-track</i> y <i>tenured</i>
Periodo de implementación	Desde 2018 con actualizaciones después de cada ronda de evaluaciones para promoción
Gobernanza	La Política y el procedimiento de evaluación y promoción de los investigadores fue elaborada por el Comité Científico Central ( <i>Core Scientific Committee – CSC</i> ) con la colaboración del Comité Científico Plenario (que incluye a todos los investigadores principales del centro). Después de cada ronda de evaluación para promoción la coordinación científica recoge los inputs recibidos durante el proceso, que se discuten en los comités científicos y se traducen en una actualización de la política que es finalmente aprobada por el Comité Científico Central.
Descripción de la acción	Desarrollo y actualización de la política de evaluación y promoción de investigadores <i>tenure-track</i> y <i>tenured</i>
Ámbitos de evaluación	Evaluación para la promoción de investigadores en <i>tenure-track</i> o <i>tenured</i>
Metodologías y criterios	<p>Evaluación cualitativa basada en un Informe de Auto-evaluación (<i>Self-assessment report</i>) mayoritariamente narrativo que incluye algunos indicadores cuantitativos.</p> <p>El Informe de autoevaluación es un documento exhaustivo en el que los investigadores detallan su trayectoria profesional y sus planes de futuro. El informe abarca una amplia gama de contribuciones, entre las que se incluyen una selección de: Proyectos de investigación; Publicaciones; Actividades docentes, educativas y de capacitación; Supervisión de investigadores de maestría, doctorado y posdoctorado y composición del grupo de investigación; Actividades de transferencia de conocimientos y participación en conferencias internacionales; Honores y contribuciones al servicio profesional. Cada contribución seleccionada debe incluir un párrafo describiendo su relevancia.</p> <p>El proceso de evaluación consiste en una valoración cualitativa realizada por expertos internacionales en la materia. Estos expertos utilizan una plantilla de evaluación estandarizada para proporcionar una revisión narrativa, destacando los puntos fuertes y débiles según los siguientes criterios de evaluación:</p> <p>Calidad de la investigación</p>

	<p>Contribución a la Educación, formación, desarrollo de capacidades y promoción de jóvenes científicos</p> <p>Impacto y transferencia de la investigación, incluida la importancia científica, tecnológica, clínica, social, cultural y socioeconómica de la actividad investigadora, así como la aplicación de los resultados de la investigación en la sociedad</p> <p>Excelencia y potencial impacto del plan de investigación futuro.</p> <p>Estas evaluaciones externas que se anonimizan y se comparten con cada candidato, van seguidas de una entrevista con un panel interno compuesto por el director general, el director científico y dos o tres investigadores séniores. Este panel revisa las evaluaciones externas, aclara cualquier duda pendiente y toma la decisión final sobre la promoción.</p> <p>Los investigadores pueden recurrir en un plazo de dos semanas tras recibir el resultado si se detectan inconsistencias en las evaluaciones. Además, se invita a cada candidato a una reunión individual final con los directores para recibir comentarios y discutir nuevas oportunidades de apoyo y desarrollo.</p>
Recursos y financiación	Personal propio de la institución y financiación propia
Enlace	-

## Universities

### Universitat Autònoma de Barcelona (UAB)

**Summary of initiative:** The Autonomous University of Barcelona (UAB) is launching the first phase of its CoARA Action Plan (2025–2026) to pilot new approaches and metrics for research assessment. Led by the Vice-Rectorate for Research, the initiative involves a cross-disciplinary working group and focuses on engaging the research community, building capacity, and testing alternative evaluation methods in a talent attraction call. Funded in part by the CoARA Boost programme, the pilot aims to inform institutional policy through participatory design and evaluation.

Institución	Universitat Autònoma de Barcelona (UAB)
Nombre de la iniciativa	Implementación del Plan de Acción UAB-CoARA – Fase 1: Pilotando nuevos métodos y métricas para la evaluación de la investigación
Periodo de implementación	2025-2026
Gobernanza	<ul style="list-style-type: none"> <li>• La iniciativa está dirigida por el Vicerrectorado de Investigación.</li> <li>• Se ha creado un grupo de dirección coordinado por el Gabinete de Proyectos Institucionales.</li> <li>• Se ha creado un grupo de trabajo dirección coordinado por el Gabinete de Proyectos Institucionales, integrando investigadores de distintas disciplinas y fases de la carrera profesional.</li> </ul>
Descripción de la acción	<p>Durante el periodo 2025/26 se va a desarrollar la acción titulada <i>Piloting new approaches and metrics for research assessment. A first step for a real transformation.</i> Esta acción comprende las siguientes tareas:</p> <ol style="list-style-type: none"> <li>1. Implicar a la comunidad investigadora de la UAB en el proceso de transformación y crear conciencia sobre los nuevos modelos de evaluación de la investigación y definir</li> </ol>

	<p>metodologías de evaluación de la investigación, explorando oportunidades y barreras a nivel institucional</p> <ol style="list-style-type: none"> <li>2. Formar y desarrollar la capacidad de la comunidad de la UAB en el uso efectivo de las nuevas métricas</li> <li>3. Pilotar las nuevas métricas en una convocatoria existente, supervisando los resultados y proponiendo medidas para su adopción en las políticas institucionales</li> </ol>
Ámbitos de evaluación	La primera fase del plan de acción (2025-26) se centra en la evaluación de la actividad del personal investigador y su carrera profesional, utilizando como piloto una convocatoria interna de la UAB para la atracción de talento.
Metodologías y criterios	A partir de los resultados obtenidos en un proceso participativo con la comunidad UAB (personal investigador y personal técnico), se definirán y concretarán los cambios en la metodología de evaluación y los indicadores correspondientes.
Recursos y financiación	La UAB está dedicando recursos humanos (personal propio) a esta iniciativa. Durante el primer año (2025), se cuenta con una ayuda del programa CoARA Boost que ha financiado el proyecto <i>Piloting new approaches and metrics for research assessment. A first step for a real transformation.</i> ( <a href="https://coara.eu/news/25-projects-selected-for-the-first-cascade-funding-call/">https://coara.eu/news/25-projects-selected-for-the-first-cascade-funding-call/</a> )
Enlace	<a href="https://www.uab.cat/es/ciencia-abierta/metricas">https://www.uab.cat/es/ciencia-abierta/metricas</a>

### Universitat de Barcelona (UB)

**Summary of the initiative:** The University of Barcelona has established a CoARA Steering Committee and a 2024–2027 Action Plan to implement commitments 5 to 10 of the Agreement on Reforming Research Assessment (ARRA). Coordinated by the Vice-Rectorate for Quality Policy, the initiative involves multiple vice-rectors, senior researchers, and technical staff, and focuses on reforming recruitment, academic career evaluation, and research assessment using both qualitative and quantitative methods. The plan is monitored through indicators and annual reports, with public updates shared via a dedicated website.

**Contact:** [coara@ub.edu](mailto:coara@ub.edu)

<b>Institución</b>	Universitat de Barcelona
<b>Nombre de la iniciativa</b>	Creación de un Comité de Dirección CoARA UB y elaboración, implementación y seguimiento de un Plan de Acción CoARA UB.
<b>Periodo de implementación</b>	2024-2027
<b>Gobernanza</b>	<ul style="list-style-type: none"> <li>• Coordinación por parte del Vicerrectorado de Política de Calidad.</li> <li>• El Comité de Dirección CoARA UB está compuesto por 4 Vicerrectores (responsables de calidad, investigación, PDI y doctorado), 2 Adjuntos al Rectorado (responsables de ciencia abierta y de promoción de la investigación), 2 investigadores especialistas en evaluación de la investigación de nivel R4 y dos técnicas senior.</li> <li>• Las acciones del Plan CoARA UB son acordadas y evaluadas por el Comité de Dirección.</li> <li>• Cada una de las acciones del Plan es liderada por el vicerrectorado competente.</li> </ul>

<b>Descripción de la acción</b>	<ul style="list-style-type: none"> <li>• Creación del Comité de Dirección CoARA UB.</li> <li>• Elaboración del Plan de Acción CoARA UB para el cumplimiento de los compromisos 5 a 10 del ARRA.</li> <li>• Asignación de la Coordinación del Comité de Dirección y del Plan de Acción al Vicerrectorado de Política de Calidad.</li> <li>• El Comité de Dirección elabora y revisa el Plan de Acción CoARA UB.</li> <li>• Coherencia de las acciones con actividades de evaluación previas en las que se habían implementado criterios CoARA en la selección y promoción de personal (por ej., convocatorias de personal postdoctoral Margarita Salas y María Zambrano; convocatoria de atracción de talento Beatriz Galindo; concursos de profesorado catedrático).</li> <li>• Seguimiento del progreso del Plan de Acción CoARA a partir de indicadores y evidencias de cumplimiento.</li> <li>• Creación de la página web CoARA UB y actualización continua de la información pública.</li> </ul>
<b>Ámbitos de evaluación</b>	<ul style="list-style-type: none"> <li>• Procesos de contratación.</li> <li>• Evaluación de la carrera académica y de la actividad investigadora.</li> </ul>
<b>Metodologías y criterios</b>	<ul style="list-style-type: none"> <li>• Aprobación del Plan de Acción CoARA 24-27 por el Consejo de Gobierno.</li> <li>• Uso de indicadores y evidencias para la monitorización del Plan de Acción CoARA 24-27.</li> <li>• Acciones futuras destacadas: nueva guía de evaluación (incluyendo, por ejemplo, uso responsable de los indicadores bibliométricos en combinación con la valoración cualitativa; valoración de la diversidad de aportaciones científicas; y currículum narrativo abreviado).</li> <li>• Presentación del informe de seguimiento anual del Plan de Acción CoARA al Consejo de Gobierno.</li> </ul>
<b>Recursos y financiación</b>	<ul style="list-style-type: none"> <li>• Uso de recursos asignados inicialmente a los vicerrectorados para el despliegue de sus políticas y acciones.</li> </ul>
<b>Enlaces</b>	<p>DOI: <a href="https://doi.org/10.5281/zenodo.12744710">10.5281/zenodo.12744710</a> <a href="http://www.ub.edu/web/coara">http://www.ub.edu/web/coara</a></p>

### Universidad de Córdoba (UCO)

**Summary of initiative:** The University of Córdoba has implemented an annual call (since 2023) to incentivise research groups based on their scientific activity and alignment with institutional research policy. Managed by the Vice-Rectorate for Scientific Policy, the evaluation combines qualitative and quantitative criteria over a four-year period, assessing research outputs, funding, PhD supervision, dissemination, and strategic priorities such as junior and female leadership, international collaboration, and societal impact. The initiative is funded and staffed internally.

Institución	UNIVERSIDAD DE CÓRDOBA
Nombre de la iniciativa	EVALUACIÓN ACTIVIDAD INVESTIGADORA GRUPOS DE INVESTIGACIÓN PARA FINANCIACIÓN PROGRAMA PROPIO
Periodo de implementación	1-1-2023. Este año será la 3 anualidad
Gobernanza	<ul style="list-style-type: none"> <li>• Vicerrectorado de Política Científica</li> </ul>

Descripción de la acción	<ul style="list-style-type: none"> <li>Convocatoria de incentivos a grupos de investigación en base a su actividad investigadora y criterios de política científica dentro del Programa Propio</li> <li>Convocatoria propia como submodalidad del Plan Propio de Investigación de la UCO, con sus bases reguladoras y reglamentos.</li> </ul>
Ámbitos de evaluación	<ul style="list-style-type: none"> <li>Evaluación de actividad investigadora de los grupos de investigación PAIDI</li> </ul>
Metodologías y criterios	<ul style="list-style-type: none"> <li>Evaluación cuantitativa y cualitativa de un periodo de cuatro años en base a dos bloques:             <ol style="list-style-type: none"> <li>Actividad investigadora: Financiación captada por los miembros del equipo de investigación, producción investigadora y número de tesis dirigidas junto a actividades de divulgación científica.</li> <li>Política científica: Incentivos por liderazgo junior y femenino en actividades de investigación competitivas, colaboración internacional, liderazgo en publicaciones, Impacto normalizado de sus componentes en el periodo de evaluación, e impacto social.</li> </ol> </li> </ul>
Recursos y financiación	<ul style="list-style-type: none"> <li>Personal propio de la institución y financiación propia.</li> </ul>
Enlace	<a href="https://www.uco.es/investigacion/portal/images/Conv_Submod1.1_Ince_Grupos_Invest_Plan_Propio.pdf">https://www.uco.es/investigacion/portal/images/Conv_Submod1.1_Ince_Grupos_Invest_Plan_Propio.pdf</a>

### Universitat de les Illes Balears (UIB)

**Summary of initiative:** The University of the Balearic Islands is implementing a four-year initiative (2024–2027) to align research evaluation methodologies with the principles of Open Science and CoARA. Led by two vice-rectorates and coordinated through a dedicated working group, the initiative includes revising internal regulations, piloting transparent evaluation practices, promoting societal impact and narrative CVs, and embedding qualitative and quantitative assessment methods. It is integrated into the university's Strategic Plan 2023–2027 and supported by institutional and external funding.

Institución	Universidad de las Illes Balears
Nombre de la iniciativa	Implementación de metodologías de evaluación de la investigación alineadas con los principios de la Ciencia Abierta
Periodo de implementación	1 enero 2024 a 31 diciembre 2027
Gobernanza	<ul style="list-style-type: none"> <li>La iniciativa depende del Vicerrectorado de Política Científica e Investigación y del Vicerrectorado de Planificación Estratégica, Internacionalización y Cooperación.</li> <li>La Comisión de Investigación de la UIB ha constituido un grupo de trabajo específico sobre Ciencia Abierta para coordinar la transversalidad de la iniciativa, asegurando la colaboración entre diferentes áreas de la institución.</li> </ul>
Descripción de la acción	<ul style="list-style-type: none"> <li>La iniciativa busca integrar los principios COARA de la Ciencia Abierta en las metodologías de evaluación académica de personas, estructuras y proyectos de la UIB. Esto incluye:             <ul style="list-style-type: none"> <li>la revisión y adaptación de normativas internas</li> <li>la implementación de proyectos piloto que promuevan la transparencia y accesibilidad de los resultados de investigación</li> </ul> </li> </ul>

	<ul style="list-style-type: none"> <li>o la adopción de metodologías que valoren tanto la calidad como el impacto social de la investigación</li> <li>o acciones de formación y concienciación.</li> </ul> <ul style="list-style-type: none"> <li>• Estas acciones están alineadas con el Plan Estratégico 2023-2027 de la UIB, que enfatiza la promoción de la Ciencia Abierta y la mejora de las políticas de investigación.</li> </ul>
Ámbitos de evaluación	<ul style="list-style-type: none"> <li>• Carrera académica y actividad investigadora.</li> <li>• Evaluación de personas, estructuras de investigación.</li> </ul>
Metodologías y criterios	<ul style="list-style-type: none"> <li>• Sin perjuicio de las conclusiones que pueda alcanzar el grupo de trabajo y la Comisión de Investigación, se propondrá un enfoque metodológico mixto que combine evaluaciones cualitativas y cuantitativas.</li> <li>• Los criterios de evaluación incluirán el impacto social de la investigación, la calidad de las publicaciones, la participación en iniciativas de Ciencia Abierta y la presentación de currículos narrativos que reflejen la trayectoria completa de los investigadores.</li> </ul>
Recursos y financiación	<ul style="list-style-type: none"> <li>• La institución destinará recursos humanos propios, incluyendo personal del Vicerrectorado de Política Científica e Investigación y del grupo de trabajo sobre Ciencia Abierta.</li> <li>• Se asignará una partida específica en el presupuesto institucional para financiar actividades relacionadas con la iniciativa.</li> <li>• Además, se buscará financiación adicional a través de convocatorias nacionales e internacionales que apoyen la implementación de prácticas de Ciencia Abierta y la mejora de las metodologías de evaluación de la investigación.</li> </ul>
Enlace	<a href="#">Plan Estratégico 2023-2027 de la UIB</a>

### Universitat Oberta de Catalunya (UOC)

**Summary of initiative:** The Universitat Oberta de Catalunya (UOC) is revising its internal research calls to align with CoARA principles, building on prior work linked to DORA and Open Knowledge. Since January 2024, the initiative, led by the Research and Transfer Committee and implemented by the Open Science Task Force, has introduced qualitative assessment methods, eliminated the use of JIF and h-index, and incorporated open access requirements for publications and data. The revised calls apply to project funding and researcher recruitment at pre- and postdoctoral levels.

**Contact:** Pastora Martínez Samper, Commissioner for international action. [pmsamper@uoc.edu](mailto:pmsamper@uoc.edu)

Institución	Universitat Oberta de Catalunya (UOC)
Nombre de la iniciativa	Revisión de convocatorias de investigación internas en línea con CoARA
Periodo de implementación	Inicio en enero 2024. Aún en curso
Gobernanza	<ul style="list-style-type: none"> <li>• Comisión de Investigación y Transferencia: responsable de la iniciativa</li> <li>• Grupo Operativo de ciencia abierta: ejecutora de la iniciativa</li> <li>• Comisión CoARA: impulsora de la iniciativa.</li> </ul>
Descripción de la acción	<ul style="list-style-type: none"> <li>• <u>Antecedentes:</u> Como parte del Plan de Conocimiento Abierto de la UOC se inició un trabajo previo de revisión de las convocatorias de investigación internas de 2019-2022 en línea con los principios DORA (ver <a href="#">informe</a>)</li> </ul>

	<ul style="list-style-type: none"> <li>• Como parte del Plan de acción CoARA de la UOC, esta sistemática de revisión de los principios y criterios de las convocatorias internas se amplía a los principios CoARA y se realiza internamente, antes de la publicación de cada edición de convocatoria.</li> <li>• Aplica a ayudas para la realización de proyectos de investigación y de selección de personal investigador pre y postdoctoral.</li> </ul>
Ámbitos de evaluación	<ul style="list-style-type: none"> <li>• Evaluación de proyectos de investigación</li> <li>• Carrera académica y actividad investigadora, en su fase de selección.</li> </ul>
Metodologías y criterios	<ul style="list-style-type: none"> <li>• Enfoque metodológico utilizado: se introduce la evaluación cualitativa en la evaluación de las propuestas.</li> <li>• Criterios utilizados: se eliminan el JIF y el índice h como indicadores válidos, se incorporan requisitos de depósito en abierto de publicaciones y datos.</li> </ul>
Recursos y financiación	<ul style="list-style-type: none"> <li>• Personal propio de la institución del Grupo Operativo de Ciencia Abierta para revisión de las convocatorias de 2024 y 2025</li> </ul>
Enlace	<a href="#">Plan de acción CoARA de la UOC</a>

### Universidad Pablo de Olavide (UPO)

**Summary of initiative:** The Universidad Pablo de Olavide has developed new proposed evaluation criteria for hiring tenure-track faculty (Profesorado Ayudante Doctor), aligning with CoARA principles, LOSU regulations, and ANECA standards. The guidelines, created through workshops and negotiation with academic and social stakeholders, promote a balanced qualitative-quantitative approach, encourage narrative CVs, open science practices, and the inclusion of social impact, while discouraging exclusive reliance on metrics like the impact factor and h-index.

**Contact:** Ángel Delgado Vázquez, Head of Learning and Research Support Services. [adelvaz@bib.upo.es](mailto:adelvaz@bib.upo.es)

Institución	Universidad Pablo de Olavide.
Nombre de la iniciativa	Baremos de contratación de PAD
Periodo de implementación	Diciembre 24- enero 25
Gobernanza	<ul style="list-style-type: none"> <li>• Vicerrectorado de Profesorado</li> <li>• Apoyo del Servicio de Apoyo a la Investigación de la Biblioteca/CRAI</li> </ul>
Descripción de la acción	<ul style="list-style-type: none"> <li>• Adaptación de los baremos para la contratación de Profesorado Ayudante Doctor para cumplir con el nuevo Reglamento Regulador de los Concursos de Acceso del Profesorado Ayudante Doctor y Permanente Laboral de la Universidad Pablo de Olavide, de Sevilla, la LOSU e implementar principios CoARA, trasladando la filosofía de los procesos de Acreditación</li> <li>• Se trata de una propuesta, no vinculante, para que las comisiones de contratación puedan elaborar sus propios baremos.</li> <li>• La propuesta ha sido trabajada mediante talleres con las direcciones de los departamentos y las personas responsables de las áreas académicas y ha sido negociada con los agentes sociales.</li> </ul>

Ámbitos de evaluación	<ul style="list-style-type: none"> <li>• Carrera académica.</li> <li>• Evaluación de personas.</li> </ul>
Metodologías y criterios	<ul style="list-style-type: none"> <li>• Evaluación cualitativa y cuantitativa, con uso responsable de los indicadores cuantitativos y recomendación de evitar, el uso exclusivo del factor de impacto y el índice H.</li> <li>• Incorporación de prácticas de Ciencia Abierta</li> <li>• Adecuación del número de méritos a la etapa inmediatamente anterior. Selección de aportaciones por parte de los solicitantes.</li> <li>• Inclusión del impacto social</li> <li>• Alineación con los criterios de evaluación de ANECA (ACADEMIA/senios)</li> <li>• Uso de la narrativa en la defensa de las aportaciones seleccionadas</li> </ul>
Recursos y financiación	<ul style="list-style-type: none"> <li>• Personal propio de la institución</li> </ul>
Enlace	<a href="#">Guía de ayuda para las Comisiones de Selección</a>

### Universitat Politècnica de València (UPV)

**Summary of initiative:** The Universitat Politècnica de València has reformed the evaluation of its internal call for first research projects (PAID-06), placing greater emphasis on expected societal impact. Since 2022, the weight of impact-related criteria has increased from 2% to 40%, now covering dissemination, knowledge transfer, internationalisation, SDGs, citizen science, and gender perspective. Recent editions also reserve specific grants for projects involving citizen science, marking a shift from metric-based evaluation towards broader impact assessment.

**Contact:** Ana María Pérez de Castro. Directora Área: Programas de Investigación. [anpede1@btc.upv.es](mailto:anpede1@btc.upv.es)

Institución	Universitat Politècnica de València
Nombre de la iniciativa	Evaluación de las solicitudes de primeros proyectos de investigación UPV (PAID-06)
Periodo de implementación	Convocatorias 2022, 2023 y 2024
Gobernanza	<ul style="list-style-type: none"> <li>• Área de Programas de Investigación (Vicerrectorado de Investigación)</li> </ul>
Descripción de la acción	<ul style="list-style-type: none"> <li>• Cambio en la evaluación de las solicitudes de la “Convocatoria de ayudas para primeros proyectos de investigación dirigida a personal investigador de la Universitat Politècnica de València en el marco de ayudas del Vicerrectorado de Investigación”.</li> </ul> <p>En las convocatorias recientes se ha incrementado el porcentaje de la valoración relacionado con el impacto (del 2 al 40 %), incluyendo aspectos como el impacto esperado del proyecto medido como: divulgación de la actividad realizada, transferencia, internacionalización, ODS, ciencia ciudadana o perspectiva de género. Además, en las dos últimas ediciones de la convocatoria, tres de las ayudas se reservan para propuestas que presenten actividades de ciencia ciudadana.</p>
Ámbitos de evaluación	<ul style="list-style-type: none"> <li>• Evaluación de las solicitudes en el marco de la convocatoria de primeros proyectos de la UPV</li> </ul>

Metodologías y criterios	<ul style="list-style-type: none"> <li>Evaluación por impacto vs. evaluación métrica de los solicitantes, los equipos o de los resultados de la investigación</li> <li>Criterios utilizados: Valoración del impacto esperado de la investigación realizada en el marco del proyecto, en términos de: divulgación de la actividad realizada, transferencia, internacionalización, ODS, ciencia ciudadana o perspectiva de género. Valoración de inclusión de actividades de ciencia ciudadana.</li> </ul>
Recursos y financiación	<ul style="list-style-type: none"> <li>Recursos económicos para la evaluación de las solicitudes por parte de evaluadores externos, incluido en el presupuesto dedicado a la convocatoria.</li> </ul>
Enlace	<a href="https://www.upv.es/entidades/VINV/info/1243731normalc.html">https://www.upv.es/entidades/VINV/info/1243731normalc.html</a>

### Universidad de Zaragoza (UNIZAR)

**Summary of initiative:** The University of Zaragoza is conducting an institutional review (Q1–Q3 2025) of research assessment methodologies aligned with the principles of ARRA and CoARA. Led by the Vice-Rectorate for Scientific Policy and executed by the university's CoARA Working Group, the initiative seeks to identify national and European best practices to inform future pilot projects. The focus is on both qualitative and quantitative approaches, with particular attention to societal impact and knowledge transfer.

Institución	Universidad de Zaragoza
Nombre de la iniciativa	Análisis de metodologías de evaluación afines al ARRA
Periodo de implementación	1T25 a 3T25
Gobernanza	<ul style="list-style-type: none"> <li>La iniciativa es promovida por el VR de Política Científica</li> <li>El análisis será llevado a cabo por el Grupo de Trabajo CoARA de la UZ</li> </ul>
Descripción de la acción	<ul style="list-style-type: none"> <li>Análisis de metodologías afines a los principios del ARRA en diferentes instituciones nacionales y europeas</li> <li>Buscar buenas prácticas que incluir en proyectos piloto dentro de la Universidad.</li> </ul>
Ámbitos de evaluación	<ul style="list-style-type: none"> <li>Actividad investigadora.</li> <li>Evaluación de programa propio (proyectos, predocs, revistas, congresos)</li> </ul>
Metodologías y criterios	<ul style="list-style-type: none"> <li>Enfoque metodológico utilizado: cualitativo y cuantitativo</li> <li>Criterios utilizados: impacto en la Sociedad, con especial interés en la transferencia de conocimiento a la Sociedad.</li> </ul>
Recursos y financiación	<ul style="list-style-type: none"> <li>Recursos humanos, a través del Grupo de Trabajo de CoARA</li> </ul>
Enlace	No disponible

## Reform of research assessment criteria

### Agencies

#### Agència de Qualitat i Avaluació Sanitàries de Catalunya (AQuAS)

**Summary of initiative:** Since 2018, the Agència de Qualitat i Avaluació Sanitàries de Catalunya (AQuAS) has promoted the SARIS model, a transformative research and innovation evaluation system in health aligned with CoARA, DORA, and ISRIA principles. SARIS emphasizes societal impact, open science, and

responsible use of public resources, moving away from traditional bibliometric-based assessments. AQuAS has recently published its CoARA Action Plan and is revising talent calls to recognize diverse research trajectories. Peer review is central to all evaluations, with increasing use of narrative CVs and qualitative criteria such as leadership, knowledge transfer, and social impact. In PERIS nursing intensification calls, evaluation has shifted from CV-based to project-focused, valuing dissemination and system-level impact. AQuAS is preparing training materials for applicants and reviewers to support narrative CVs and mitigate bias, aiming to scale these practices across future calls and institutions.

**Contact:** Lab de Recerca, [saris.aquas@gencat.cat](mailto:saris.aquas@gencat.cat)

Institución	Agència de Qualitat i Avaluació Sanitàries de Catalunya (AQuAS)
<p><b>¿Qué se ha realizado hasta ahora?</b></p> <p>¿En qué punto de implementación de la reforma de la evaluación se encuentra su institución?</p> <p>Explique brevemente las experiencias, ejemplos, casos o pilotos que se planean o se están llevando a cabo en su institución en el contexto de la reforma, con énfasis en las propuestas entorno a criterios e indicadores.</p>	<p>Desde 2018, el Lab de recerca impulsa <a href="#">el modelo SARIS (Sistema de Evaluación de la Investigación e Innovación en Salud)</a>, un modelo de evaluación que promueve una evaluación transformadora y orientada a mejorar el sistema de I+D financiado por el Departamento de Salud. El SARIS se distancia del modelo tradicional de “fund and forget” y tiene como principal objetivo fomentar el impacto social, integrar los principios de la ciencia abierta y superar la dependencia de indicadores bibliométricos convencionales. Asimismo, refuerza la transparencia, el uso responsable de los recursos públicos y la comunicación con los distintos agentes del sistema. Está modelo está alineado con referentes internacionales en evaluación responsable, como la <a href="#">Declaración ISRIA</a>, la Declaración DORA o los compromisos de la Coalición CoARA.</p> <p>AQuAS ha publicado recientemente su <a href="#">CoARA action Plan</a> y ha iniciado un proceso revisión de la evaluación en las convocatorias de talento, reconociendo la diversidad de trayectorias profesionales en la investigación en salud.</p> <p>AQuAS emplea en todos sus procesos de evaluación ex ante de convocatorias (de talento y de proyectos) una <b>revisión cualitativa por pares como elemento central</b>. La evaluación se realiza en dos fases: una primera fase de <b>evaluación remota por pares</b> y una segunda fase de <b>discusión en panel</b>, formado por personas expertas, considerando diversidad disciplinaria, de género y de experiencia.</p> <p>En las <a href="#">convocatorias de intensificación de personal de enfermería del Pla Estratègic de Recerca i Innovació en Salut (PERIS)</a>, se han modificado progresivamente <b>los criterios de evaluación</b> para reconocer una mayor diversidad de contribuciones científicas de las personas candidatas. Se ha reducido el peso del CV de la candidatura para incrementar la valoración del proyecto a desarrollar durante el periodo de la ayuda. Además, se ha evolucionado de una evaluación predominantemente cuantitativa basada en la producción científica, a través de publicaciones y comunicaciones, a una evaluación más cualitativa. Esta nueva aproximación incluye un enfoque más diverso que valora con mayor peso la transferencia</p>

	<p>del conocimiento al sistema sanitario, la capacidad de liderazgo y las actividades de diseminación.</p> <p>AQuAS también ha comenzado a <b>implementar el uso de CV narrativos</b> en algunas convocatorias específicas de talento. En ciertos casos, se ha eliminado la obligatoriedad del CVN estandarizado y se ha introducido un formato narrativo que permite contextualizar la trayectoria y el impacto de los investigadores. En otras convocatorias, se ha adoptado un formato mixto en el que una trayectoria narrada organizada por secciones acompaña al CVN.</p> <p>Se ha identificado la necesidad de formación en CV narrativos, por lo que se están preparando materiales para realizar un piloto de formación de CV narrativos para el 2025 dirigida a solicitantes.</p>
<p><b>Indicadores y criterios de evaluación</b></p> <p>¿Qué indicadores y criterios de evaluación se emplean en su institución? Incluya una breve lista y/o descripción.</p> <p>¿En qué procesos de evaluación se emplean?</p> <p>¿Están alineados con los compromisos de CoARA?</p> <p>¿Se planea o se han implementado indicadores y/o criterios alineados con CoARA? ¿Cuáles?</p>	<p><b>Criterios empleados en la evaluación de personas</b></p> <p><b>Contribución al conocimiento.</b> Generación de conocimiento a través de publicaciones científicas <b>u otros productos de la investigación</b> (ej. bases de datos, nuevas metodologías, software, informes para políticas públicas etc...).</p> <p><b>Liderazgo científico y captación de recursos.</b> Capacidad de liderazgo, incluida la captación de recursos, la coordinación y el liderazgo de equipos y otros liderazgos institucionales, de redes y/o proyectos. En algunas convocatorias específicas, se ha reconocido de manera específica <b>el liderazgo femenino y paridad de los equipos</b> de investigación en aquellos ámbitos donde las mujeres todavía son poco presentes.</p> <p><b>Capacidad formativa.</b> Experiencia en actividades docentes, dirección de tesis doctorales, formación de personal investigador y otras actividades que demuestren la capacidad en formación y capacitación de personal.</p> <p><b>Capacidad de transferencia de conocimiento e impacto de la investigación.</b> Capacidad para transferir conocimiento al mercado, al sistema sanitario y a la toma de decisiones basada en la evidencia. También en función de la convocatoria se puede incluir la experiencia actividades de divulgación de investigación y la implicación de pacientes y otros actores relevantes, así como los impactos sociales de su investigación.</p> <p>La incorporación y balance progresivos de estos criterios, junto con una evaluación cada vez más cualitativa a través de descripciones narrativas que se incluyen en las solicitudes, permite contextualizar mejor las trayectorias. Estos cambios alinean la evaluación del talento con los principios de CoARA, promoviendo una valoración más diversa y representativa de las diferentes contribuciones a la investigación.</p>

<p><b>¿En qué contexto se pueden escalar estas experiencias?</b></p> <p>¿Se planea escalar estas experiencias internamente en su institución? Explique brevemente cómo se planea hacerlo.</p> <p>¿Tienen potencial de escalarse en otras instituciones? ¿Qué sería necesario para lograrlo?</p>	<p>AQuAS continuará explorando oportunidades en futuras convocatorias de talento con el objetivo de reconocer la diversidad de contribuciones a la investigación (ej: trabajo interdisciplinario, compromiso con la comunidad, impacto más allá del ámbito académico...). También seguirá explorando la introducción de CV narrativos cuando sea relevante. Para ello, se ha establecido un ciclo de retroalimentación con los participantes de la evaluación, con el fin de mejorar los procesos de evaluación de manera continua.</p> <p>Hemos identificado la necesidad <b>de desarrollar nuestra capacidad interna para impartir sesiones de formación en CV narrativos</b>, que permitan a los solicitantes mejorar sus solicitudes para facilitar un proceso de evaluación más cualitativo, enfatizando un conjunto más diverso de contribuciones a la investigación y trayectorias profesionales.</p> <p>También hemos detectado la necesidad de proporcionar <b>orientación y apoyo a revisores y panelistas</b> para adaptarse a este nuevo enfoque de evaluación, con directrices específicas para cada convocatoria, enfocadas en la mitigación de sesgos y las prácticas de evaluación responsables.</p> <p>Para apoyar la transición hacia un sistema de evaluación más responsable, AQuAS está desarrollando recursos que permiten a las personas evaluadoras realizar una evaluación más responsable libre de sesgos alineada con nuestros valores de evaluación.</p>
---	--

## Research centres

### Centro de Investigación Ecológica y Aplicaciones Forestales (CREAF)

**Summary of initiative:** CREAF is at the early stages of implementing research assessment reform. Following the publication of its CoARA Action Plan in December 2024, the institution is aligning internal policies with CoARA principles. A pilot aligned with Severo Ochoa talent recruitment was launched, emphasizing qualitative evaluation, narrative CVs, and the exclusion of journal impact factors. The process includes structured templates, peer-reviewed selection, and feedback to candidates. A training session on narrative CVs is planned for mid-2025. The pilot's outcomes will inform broader revisions of researcher selection criteria and may be scalable to similar institutions with manageable applicant volumes.

**Contact:** [coara@creaf.cat](mailto:coara@creaf.cat)

<p><b>Institución</b></p>	<p><b>CREAF</b></p>
<p><b>¿Qué se ha realizado hasta ahora?</b></p> <p>¿En qué punto de implementación de la reforma de la evaluación se encuentra su institución? Explique brevemente las experiencias, ejemplos, casos o pilotos que se planean o se están llevando a cabo en su institución en</p>	<p>El CREAF se encuentra al inicio de la implementación. En diciembre de 2024 se aprobó y se publicó en Zenodo el <a href="#">Plan CoARA</a>. Actualmente se está identificando todas las <b>políticas institucionales</b> relacionadas con la selección y promoción del personal investigador para alinearlas con los principios CoARA. Las principales políticas identificadas son:</p> <ul style="list-style-type: none"> <li>- Política general OTM-R (Open, Transparent, Merit-based and Recruitment) desarrollado en el marco del HRS4R.</li> </ul>

<p>el contexto de la reforma, con énfasis en las propuestas entorno a criterios e indicadores.</p>	<ul style="list-style-type: none"> <li>- Criterios de productividad del personal investigador (sexenios CREAM).</li> <li>- Criterios de promoción del personal investigador.</li> <li>- Criterios de selección del personal investigador.</li> <li>- Criterios para la concesión del premio de doctorado.</li> <li>- Criterios para la priorización interna de personas candidatas a las ayudas AGAUR de becas predoctorales Joan Oró.</li> </ul> <p>Por otro lado, se ha aprovechado la inminente convocatoria de captación de talento dentro del proyecto Severo Ochoa del centro para realizar una <b>prueba piloto</b> y alinear los criterios de selección de esta convocatoria con CoARA.</p> <p>En relación con la <b>capacitación del personal investigador</b>, se planea llevar a cabo una formación sobre currículums narrativos antes de verano 2025.</p>
<p><b>Indicadores y criterios de evaluación</b></p> <p>¿Qué indicadores y criterios de evaluación se emplean en su institución? Incluya una breve lista y/o descripción.</p> <p>¿En qué procesos de evaluación se emplean?</p> <p>¿Están alineados con los compromisos de CoARA?</p> <p>¿Se planea o se han implementado indicadores y/o criterios alineados con CoARA? ¿Cuáles?</p>	<p>A continuación, se detalla el proceso de selección y los criterios de evaluación alineados con los compromisos de CoARA de la prueba piloto comentada anteriormente:</p> <p><b>PROCESO DE SELECCIÓN:</b></p> <ul style="list-style-type: none"> <li>- <b>Application Submission:</b> Candidates must apply for the job offer submitting the following TEMPLATE (max. 10 pages) before 28th of March at 14am. Applications will only be accepted through CREAM’s job portal.</li> <li>- <b>Pre-selection:</b> determination of compliance with the requirements of the offer.</li> <li>- <b>Selection:</b> Our selection process is designed to be transparent and inclusive. Candidates will be assessed based on the overall quality and impact of their research outputs, with a focus on original and impactful contributions rather than traditional metrics. We are committed to promoting gender balance and inclusiveness in our recruitment. Selection Committee made by 4-5 people will be published after the interviews and all members will sign a confidentiality agreement to safeguard the privacy of the proposal.</li> <li>- <b>Phase 1:</b> assessment of the preselected candidates by scoring based on the information provided in the template.</li> <li>- <b>Phase 2:</b> Short-listed candidates will be called to an interview. Candidates who are interviewed will receive qualitative feedback on their applications to promote transparency and demonstrate fair, supportive recruitment practices.</li> </ul> <p><b>CRITERIOS:</b> (Información para incluir en la TEMPLATE)</p> <p><b>Part A. CV and Track Record</b></p> <ul style="list-style-type: none"> <li>• <b>Personal details:</b> education, key qualifications, current position(s) and relevant previous positions.</li> <li>• <b>Research achievements (&lt;=10): a list of up to 10 research outputs:</b> • demonstrating advancement in the field • emphasis on more</li> </ul>

	<p>recent achievements • short narrative on relevance</p> <ul style="list-style-type: none"> <li>• <b>Peer recognition:</b> a list of selected examples of significant prizes, fellowships, academy membership, etc.</li> <li>• <b>Additional information:</b> • career breaks, diverse career paths, life events • other contributions to the research community.</li> </ul> <p><b>IMPORTANT</b></p> <ul style="list-style-type: none"> <li>○ <i>Journal Impact Factor will no longer be accepted among the relevant bibliometric indicators that can be included as part of the publication track-record.</i></li> <li>○ <i>Other types of achievements can be included in this list if they are relevant to the field of knowledge and the proposal.</i></li> <li>○ <i>Within the existing proposal template and respecting page limits, the candidates may provide a narrative description of the scientific relevance of their research outputs and the role played in them.</i></li> </ul> <p><b>Part B. Proposal (3 pages max)</b></p> <ul style="list-style-type: none"> <li>• Summary of your ERC grant idea stating the state of the art, objectives and methodology, feasibility and scientific impact.</li> </ul> <p><b>IMPORTANT:</b> Selection Committee members will sign a confidentiality agreement to safeguard the privacy of the proposal.</p>
<p><b>¿En qué contexto se pueden escalar estas experiencias?</b> ¿Se planea escalar estas experiencias internamente en su institución? Explique brevemente cómo se planea hacerlo. ¿Tienen potencial de escalarse en otras instituciones? ¿Qué sería necesario para lograrlo?</p>	<p>Se hará una evaluación del funcionamiento del piloto y se tendrá en cuenta la experiencia para la implementación de la revisión de los criterios de selección del personal investigador del centro.</p> <p>Los criterios propuestos en la prueba piloto consideramos que se podrían escalar en otras instituciones con características similares al CREAM y para procesos de selección donde el número de personas candidatas no sea muy elevado.</p>

## Universities

### Universidad Católica San Antonio de Murcia (UCAM)

**Summary of initiative:** The Universidad Católica San Antonio de Murcia (UCAM) is in the design phase of its research assessment reform, having joined CoARA in June 2023. A dedicated CoARA Commission is finalizing an institutional Action Plan and revising evaluation criteria for researchers and research groups. Initial steps include promoting narrative CVs, aligning internal processes with CoARA and ANECA standards, and piloting new criteria in two faculties during the 2024–25 academic year. UCAM has also implemented OTMR policies, integrated open science practices into thesis submission, and adopted Altmetric to assess societal impact. Broader institutional rollout is planned for 2025–26 based on pilot outcomes.

<b>Institución</b>	<b>Universidad Católica San Antonio de Murcia (UCAM)</b>
--------------------	--

**¿Qué se ha realizado hasta ahora?**

¿En qué punto de implementación de la reforma de la evaluación se encuentra su institución?

Explique brevemente las experiencias, ejemplos, casos o pilotos que se planean o se están llevando a cabo en su institución en el contexto de la reforma, con énfasis en las propuestas entorno a criterios e indicadores.

La UCAM está actualmente en el proceso de diseño de acciones estratégicas para poder adaptarse al marco de la reforma de la evaluación de la investigación.

Nos unimos al acuerdo de reforma de la evaluación de la investigación el 8 de junio de 2023.

Desde entonces hemos llevado a cabo algunas iniciativas:

1. Se ha creado la Comisión COARA, compuesta por 16 personas:

- Vicerrectora de investigación
- Director de la OTC
- Coordinador de biblioteca
- Técnico de biblioteca
- Director de comunicación
- Técnico de la UCC+i
- Coordinadores de investigación de las 10 facultades de la UCAM.

Actualmente, en el seno de la Comisión COARA se está trabajando en:

- Diseño del Plan de Acción COARA en el que se recogen las acciones a desarrollar progresivamente para cumplir los compromisos adquiridos con la adhesión a COARA (estamos en la fase final de diseño).
- Cambio de los criterios e indicadores a tener en cuenta en la evaluación de los Grupos de Investigación y los investigadores de la UCAM, recogida dentro del Plan Propio de Investigación de la UCAM.
- Diseño y puesta en marcha del plan de Formación y Sensibilización de la importancia de la narrativa en la evaluación de la investigación.
- Revisión de modelos de evaluación nacional de la investigación, como el de ANECA, para asegurar procesos internos coherentes con los principios de COARA, valorando adecuadamente las diferentes contribuciones científicas.
- Evaluación de suscripción a acuerdos transformativos con editoriales como: Elsevier, Taylor & Francis, Wiley, Springer.

2. Se ha implementado la política general OTMR (Open, Transparent, Merit-based and Recruitment), desarrollada en el marco del HRS4R.

3. Se ha hecho formación, en toda la comunidad universitaria, sobre el sello HRS4R.

4. Se ha incorporado en el procedimiento de depósito de Tesis de la EIDUCAM, la obligatoriedad de haber incluido en el repositorio institucional (RIUCAM) la producción científica derivada de la investigación. Este es un requisito imprescindible para poder proceder al depósito y defensa de la Tesis.

5. Tenemos implementado, desde hace años, el Premio al mejor director de tesis, donde se tiene en cuenta la labor formativa de investigadores y la transferencia de conocimiento a la sociedad,

	<p>más que las publicaciones de impacto derivadas de las tesis dirigidas.</p> <p>6. En el diciembre de 2024 nos suscribimos a la plataforma Altmetric que nos permite evaluar el impacto social de la ciencia que generamos en la UCAM.</p> <p>7. Durante el mes de febrero de 2025 materializaremos la suscripción al acuerdo transformativo de Cambridge University Press.</p> <p>Antes de abril de 2025 publicaremos el Plan de Acción COARA de la UCAM y, en la evaluación de investigadores y grupos de investigación, que llevaremos a cabo en junio de 2025 evaluaremos un piloto con los nuevos criterios establecidos.</p>
<p><b>Indicadores y criterios de evaluación</b></p> <p>¿Qué indicadores y criterios de evaluación se emplean en su institución? Incluya una breve lista y/o descripción.</p> <p>¿En qué procesos de evaluación se emplean?</p> <p>¿Están alineados con los compromisos de CoARA?</p> <p>¿Se planea o se han implementado indicadores y/o criterios alineados con CoARA? ¿Cuáles?</p>	<p>Los indicadores y criterios de evaluación de la investigación que utilizamos son:</p> <ul style="list-style-type: none"> <li>- Publicaciones y su factor de impacto.</li> <li>- Patentes conseguidas y patentes licenciadas.</li> <li>- Spin-Offs y/o EBTs creadas.</li> <li>- Sexenios de investigación y transferencia.</li> <li>- Proyectos competitivos desarrollados como IP o como colaborador.</li> <li>- Contratos de investigación con empresas.</li> <li>- Contratos de investigación con la administración pública.</li> <li>- Solicitudes presentadas a convocatorias de proyectos competitivos nacionales y europeos.</li> <li>- Estancias en centros nacionales e internacionales.</li> <li>- Liderazgo de grupos de investigación.</li> <li>- Experiencia en formación de investigadores / tesis doctorales dirigidas.</li> <li>- Red de contactos a nivel internacional.</li> <li>- Organización y participación en eventos de divulgación científica.</li> <li>- Participación en asociaciones científicas de cualquier tipo.</li> <li>- Organización de olimpiadas científicas.</li> <li>- Cargos de responsabilidad desempeñados.</li> <li>- Actividad docente desarrollada.</li> </ul> <p>Estos indicadores se emplean, desde hace años, tanto en la evaluación interna de los grupos de investigación, como en la captación y promoción del talento investigador: R2, R3 y R4.</p> <p>En la actualidad se está trabajando, en el seno de la Comisión COARA, para cambiar el peso de los indicadores citados anteriormente, a la vez que ir introduciendo nuevos criterios en consonancia con COARA.</p>
<p><b>¿En qué contexto se pueden escalar estas experiencias?</b></p> <p>¿Se planea escalar estas experiencias internamente en su institución? Explique brevemente cómo se planea hacerlo.</p>	<p>La reforma de la evaluación que estamos planificando, la llevaremos a cabo durante el curso académico 24-25 a escala piloto en las Facultades de Deporte y Ciencias de la Comunicación.</p>

¿Tienen potencial de escalarse en otras instituciones? ¿Qué sería necesario para lograrlo?	En función de los resultados obtenidos y de la satisfacción de los investigadores, el escalado al resto de facultades se llevará a cabo en la evaluación del curso 25-26.
--	---

### Universidad de Murcia (UMU)

**Summary of initiative:** The Universidad de Murcia (UMU) is actively implementing its CoARA Action Plan (2023–2027), with approved funding and institutional commitment. Key actions include adapting evaluation criteria for research staff and faculty recruitment, emphasizing qualitative peer review and reducing reliance on traditional metrics. Pilot projects are underway in predoctoral, postdoctoral, and faculty selection processes, alongside training and awareness-raising activities. The university is also aligning its practices with national agencies (ANECA, AEI, ISCIII) and promoting transparency through regular communication. Broader scaling is planned after evaluating pilot outcomes in 2026.

**Contact:** Vice Rectorate for Research. [vicinves@um.es](mailto:vicinves@um.es)

Institución	Universidad de Murcia
<p><b>¿Qué se ha realizado hasta ahora?</b></p> <p>¿En qué punto de implementación de la reforma de la evaluación se encuentra su institución?</p> <p>Explique brevemente las experiencias, ejemplos, casos o pilotos que se planean o se están llevando a cabo en su institución en el contexto de la reforma, con énfasis en las propuestas entorno a criterios e indicadores.</p>	<p>La Universidad de Murcia (UMU) ha llevado a cabo diversas acciones clave en el marco de la reforma de la evaluación de la investigación, impulsada por el plan de acción CoARA-UMU (2023-2027).</p> <p>Progresos realizados:</p> <ul style="list-style-type: none"> <li>• Aprobación del plan de acción: aprobado en diciembre de 2024, con implementación iniciada en enero de 2023.</li> <li>• Asignación presupuestaria: 5.000 euros destinados a financiar acciones relacionadas con el desarrollo del plan de acción CoARA, reflejando el compromiso institucional con la reforma.</li> <li>• Formación y sensibilización: organización de seminarios y sesiones especializadas para familiarizar a la comunidad académica con los nuevos criterios de evaluación. Ejemplo: <a href="https://www.um.es/web/investigacion/inicio/coara">https://www.um.es/web/investigacion/inicio/coara</a></li> <li>• Revisión de modelos nacionales de evaluación (ANECA, AEI e ISCIII) para asegurar procesos coherentes con los principios de la Reforma de la Evaluación de la Investigación y valorar adecuadamente las distintas contribuciones científicas.</li> </ul> <p>Estado de implementación. La UMU se encuentra en una fase de implementación progresiva del plan de acción CoARA. Se han iniciado estrategias de concienciación y capacitación, al tiempo que se desarrollan proyectos piloto alineados con los compromisos de la Reforma de la Evaluación de la Investigación (REI).</p> <p>Experiencias y proyectos piloto en desarrollo:</p> <ul style="list-style-type: none"> <li>• Adaptación de convocatorias: modificación de convocatorias de selección de personal investigador, incluyendo contratos predoctorales (R1), contratos postdoctorales (R2-R3) y proceso interno de selección convocatoria Beatriz Galindo (R3-R4). Se busca diversificar los criterios de evaluación y reconocer la diversidad de trayectorias de investigación, basado en los</li> </ul>

	<p>baremos utilizados por los sistemas evaluadores en España: ANECA, AEI, ISCIII y MICIU.</p> <ul style="list-style-type: none"> <li>• Adaptación de convocatorias de contratación de profesorado: Ayudante Doctor, Asociado y Sustituto.</li> <li>• Convocatoria Premios Extraordinarios de Doctorado (Escuela Internacional de Doctorado UMU- EIDUM)</li> </ul> <p>Prácticas innovadoras</p> <ul style="list-style-type: none"> <li>• Énfasis en la evaluación cualitativa: priorización de la revisión por pares en los procesos de evaluación, evitando el uso inadecuado de métricas tradicionales como el factor de impacto.</li> <li>• Fomento del aprendizaje mutuo: intercambio de buenas prácticas a través de la colaboración con otras instituciones y la participación en foros de CoARA.</li> </ul> <p>Estas acciones reflejan el compromiso de la UMU con la reforma de la evaluación de la investigación, promoviendo criterios más inclusivos y diversos que reconozcan las múltiples contribuciones de los investigadores a lo largo de su trayectoria.</p>
<p><b>Indicadores y criterios de evaluación</b></p> <p>¿Qué indicadores y criterios de evaluación se emplean en su institución? Incluya una breve lista y/o descripción.</p> <p>¿En qué procesos de evaluación se emplean?</p> <p>¿Están alineados con los compromisos de CoARA?</p> <p>¿Se planea o se han implementado indicadores y/o criterios alineados con CoARA?</p> <p>¿Cuáles?</p>	<p>En la UMU, los indicadores y criterios de evaluación están en proceso de revisión y adaptación. Se incluyen como ejemplo la primera adaptación incluida en el baremo de profesor ayudante doctor que se puede encontrar en el siguiente enlace (página 9, Bloque 3. Investigación y transferencia): <a href="https://www.um.es/documents/45654112/47004072/Baremo+Ayudante+Doctor.pdf/ccbb3037-58ce-6b3a-6fef-e9a051f007a2?t=1709895121617">https://www.um.es/documents/45654112/47004072/Baremo+Ayudante+Doctor.pdf/ccbb3037-58ce-6b3a-6fef-e9a051f007a2?t=1709895121617</a></p> <p>Procesos de evaluación. Los nuevos criterios e indicadores se emplean principalmente en:</p> <ul style="list-style-type: none"> <li>• Contratos predoctorales (R1), contratos post-doctorales (R2-R3) y proceso interno de selección convocatoria Beatriz Galindo (R3-R4).</li> <li>• Contratación de profesorado: Ayudante Doctor, Asociado y Sustituto.</li> <li>• Convocatoria Premios Extraordinarios de Doctorado (Escuela Internacional de Doctorado UMU- EIDUM)</li> </ul> <p>Alineación con los compromisos de la Reforma: se han implementado los criterios de forma alineada con los expuestos por ANECA, AEI e ISCIII para evaluación de las convocatorias de recursos humanos de investigación.</p>
<p><b>¿En qué contexto se pueden escalar estas experiencias?</b></p> <p>¿Se planea escalar estas experiencias internamente en su institución? Explique brevemente cómo se planea hacerlo.</p> <p>¿Tienen potencial de escalarse en otras instituciones? ¿Qué sería necesario para lograrlo?</p>	<p>Las experiencias de reforma en la evaluación de la investigación en la Universidad de Murcia (UMU) podrían escalarse en varios contextos nacionales e internacionales en un futuro.</p> <p>En el caso de los indicadores de evaluación de convocatorias de recursos humanos, es necesario comenzar a poner en práctica las experiencias piloto, para evaluar los resultados, en la UMU esto se realizará después del primer año de implementación (2026).</p> <p>En las prácticas de comunicación y sensibilización donde se informa regularmente a la comunidad universitaria sobre los progresos y beneficios de la nueva política de evaluación se han empleado distintos modelos de seminarios, informes periódicos,</p>

	etc. que se están incluyendo en las acciones del mapeo del GT4 para que puedan servir a otras instituciones.
--	--

### Universitat Politècnica de Catalunya (UPC)

**Summary of initiative:** The Universitat Politècnica de Catalunya (UPC) approved its CoARA Action Plan in December 2024, highlighting the long-standing Cátedras UPC program as a good practice aligned with CoARA principles. This program, active since 2017, uses a comprehensive evaluation model combining qualitative peer review and weighted indicators across research, teaching, institutional engagement, and societal outreach. The process includes structured scoring formulas and a dedicated evaluation committee (CSAPDIU). Its proven scalability within UPC demonstrates its potential for broader adoption, provided institutions have a CRIS system and a qualified evaluation panel.

**Contact:** Rafael Vidal Ferré, [rafael.vidal@upc.edu](mailto:rafael.vidal@upc.edu)

Institución	Universitat Politècnica de Catalunya
<p><b>¿Qué se ha realizado hasta ahora?</b></p> <p>¿En qué punto de implementación de la reforma de la evaluación se encuentra su institución?</p> <p>Explique brevemente las experiencias, ejemplos, casos o pilotos que se planean o se están llevando a cabo en su institución en el contexto de la reforma, con énfasis en las propuestas entorno a criterios e indicadores.</p>	<p>El 17 de diciembre del 2024 la UPC aprobó su Plan de Acción CoARA <a href="#">UPC CoARA Action Plan - Pla d'Acció de la UPC per a la implementació de l'acord CoARA</a></p> <p>En él se enumeran una lista de actuaciones previas que se consideran alineadas con los objetivos de CoARA.</p> <p>A efectos de compartir buenas prácticas en el ámbito de los indicadores y criterios de evaluación se ha elegido una de estas actuaciones, el programa Cátedras de la UPC. Un programa que tiene su origen en el <a href="#">2017</a> y que su última versión es del <a href="#">2023</a>.</p>
<p><b>Indicadores y criterios de evaluación</b></p> <p>¿Qué indicadores y criterios de evaluación se emplean en su institución? Incluya una breve lista y/o descripción.</p> <p>¿En qué procesos de evaluación se emplean?</p> <p>¿Están alineados con los compromisos de CoARA?</p> <p>¿Se planea o se han implementado indicadores y/o criterios alineados con CoARA?</p> <p>¿Cuáles?</p>	<p>Toda la información que se indica a continuación hace referencia al Programa Cátedras y el detalle a su última versión.</p> <p>El programa determina una puntuación para cada candidato a partir de:</p> <ol style="list-style-type: none"> <li>1. Informes departamentos y centros docentes</li> <li>2. Encuestas de estudiantes</li> <li>3. Árbol de requerimientos</li> <li>4. CSAPDIU (Comisión de Selección y Evaluación del Personal Docente e Investigador)</li> </ol> <p>Siendo la fórmula aplicada para el cálculo de la puntuación la siguiente:</p> <p>Avaluación global= (árbol de requerimientos*0,7 + CSAPDIU*0,3) x Informes x Encuestas</p> <p><u>La CSAPDIU es una comisión que realiza una evaluación cualitativa e integral</u> de los candidatos que sigue los siguientes pesos: 50% investigación, transferencia de conocimiento e innovación en la investigación; 35% docencia; 10 compromiso con el sistema</p>

universitario y comisiones evaluadoras de la investigación y/o docencia; 5% compromiso externo (extensión universitaria).

Respecto al árbol de requerimientos, se realiza una suma ponderada de todos ellos con los mismos pesos con los que trabaja la CSAPDIU. A continuación, se desglosan los criterios para cada apartado. Para ver el detalle de los pesos, indicadores utilizados y puntuaciones, por favor, consulten el anexo 1 del [documento](#).

a) Investigación, transferencia de conocimiento e innovación en la investigación.

A1. Proyectos de investigación competitivos

A11. Participación y coordinación de proyectos competitivos (volumen de ingresos)  
A12. Participación y coordinación de proyectos competitivos (número de proyectos)

A2. Proyectos de investigación no competitivos

A21. Participación y coordinación de proyectos no competitivos (volumen de ingresos)  
A22. Participación y coordinación de proyectos no competitivos (número de proyectos)

A3. Resultados de Investigación

A31. Participación en la elaboración de estándares nacionales y internacionales y creaciones artísticas.

A32. Producción científica normalizada en revistas indexadas

A33. Impacto normalizado de la producción científica

A34. Premios y reconocimientos en investigación

A35. Tramos de investigación básicos

A4. Resultados de innovación

A41. Patentes registradas

A42. Ingresos derivados de venta y/o explotación de patentes y licencias

A43. Creación de spin-off

A44. Premios y reconocimientos en innovación

b) Docencia:

La valoración de este apartado tiene en cuenta los siguientes criterios:

B1. Experiencia docente en grado y máster (incluye antiguos cursos de doctorado)

B11. Ratio docencia impartida/CLE

B12. Implantación de nuevas asignaturas

B13. Actividades de coordinación docente: responsable de la coordinación de programas de intercambio de estudiantes de un centro de la UPC, o de programas de cooperación educativa de un centro de la UPC, o responsable de otros niveles de coordinación docente reconocidos por los centros o los departamentos (excluyendo coordinación de asignaturas y coordinación de programas de máster)

B14. Impartición de docencia reglada en una tercera lengua

	<p>B15. Responsable de la coordinación de programas de máster</p> <p>B2. Experiencia docente en doctorado (excluye la docencia impartida en antiguos cursos de doctorado)</p> <p>B21. Dirección de tesis doctorales 90%</p> <p>B22. Responsable de la coordinación de programas de doctorado</p> <p>B3. Proyectos de innovación docente</p> <p>B31. Participación y coordinación en proyectos de innovación o mejora docente financiados (volumen de ingresos)</p> <p>B32. Participación y coordinación en proyectos de innovación o mejora docente financiados (número de proyectos)</p> <p>B4. Elaboración material docente</p> <p>B41. Autoría de libros, o capítulos de libros, docentes, de nivel universitario, materiales docentes de nivel universitario: autoediciones, material didáctico, material multimedia,...</p> <p>B42. Autoría de artículos de contenido docente o pedagógico, genéricas o en materias propias del área de conocimiento y autoría de textos completos o <i>abstracts</i>.</p> <p>B43. Elaboración MOOC</p> <p>B5. Evaluación de la actividad docente</p> <p>B51. Encuestas de los estudiantes</p> <p>B52. Premios y reconocimientos derivados de la actividad docente</p> <p>B53. Tramos docentes (básicos)</p> <p>c) Compromiso con el sistema universitario y comisiones evaluadoras de actividades de investigación y/o docencia          La valoración de este apartado tiene en cuenta las siguientes actividades:</p> <p>C1. Actividades externas en la UPC</p> <p>C11. Participación en agencias de evaluación internacionales, nacionales o autonómicas</p> <p>C12. Participación en comités de evaluación de revistas indexadas</p> <p>C13. Participación en comités de Programa de Congresos Internacionales</p> <p>C14 Participación en Comités Organizadores de Congresos Internacionales</p> <p>C2. Actividades propias de la UPC</p> <p>C21. Puntos DiC (Dirección y Coordinación)</p> <p>C22. Cátedras y aulas de empresa</p> <p>C23. Participación en actividades de promoción de los estudios y mejora de la transición secundaria - universidad</p> <p>d) Compromiso externo (extensión universitaria)          El compromiso externo (extensión universitaria) se evalúa de la siguiente manera</p> <ul style="list-style-type: none"> <li>• Profesional (cargos en corporaciones públicas, colegios profesionales, ..., vinculados; colaboraciones en medios de comunicación)</li> <li>• Sociedad (Otras actividades de tipo divulgativo vinculados con ámbitos propios de la UPC)</li> </ul>
--	---

**¿En qué contexto se pueden escalar estas experiencias?**

¿Se planea escalar estas experiencias internamente en su institución? Explique brevemente cómo se planea hacerlo.

¿Tienen potencial de escalarse en otras instituciones? ¿Qué sería necesario para lograrlo?

Del 2017 hasta la actualidad (2017, 2018, 2021, 2023 i 2025) este programa ha sido de aplicación en nuestra universidad y, por tanto, se considera demostrada su escalabilidad. Para su implantación se requiera un CRIS (Current Research Information Systems) en el que los interesados puedan entrar todas las actividades que se van a valorar y una comisión para hacer la evaluación cualitativa e integral de los candidatos

## Annex III: Overview of successful cases in interdisciplinary research assessment

The table below presents a selection of successful cases and good practices related to the evaluation of interdisciplinary research, drawn from a range of institutions and organisations across Spain and Europe. Each case highlights specific approaches, tools or mechanisms implemented to recognise and support interdisciplinary work, either in the context of research assessment processes, internal funding, or institutional transformation. The summary includes the organisation responsible, the focus or objective of the evaluation, and a general description of the evaluation process or initiative.

Organización	Objeto de evaluación / Objetivos	Descripción general del proceso de evaluación
Agència per a la Qualitat del Sistema Universitari de Catalunya (AQU)	Profesorado universitario	<ol style="list-style-type: none"> <li>1. Identificación como caso “interdisciplinario”</li> <li>2. Asignación a una comisión determinada, por consenso entre las presidencias de las comisiones potencialmente implicadas</li> <li>3. Asignación, como mínimo, de un/a evaluador/a de una comisión distinta.</li> <li>4. Análisis detallado de las publicaciones destacadas y de su impacto.</li> <li>5. En caso de duda, existe la posibilidad de activar una comisión específica de carácter interdisciplinario.</li> </ol>
Universidad Miguel Hernández (UMH)	Trabajos de Fin de Grado	El programa TFGi (Trabajos de Fin de Grado Interdisciplinares) está dirigido específicamente a la realización de trabajos de fin de grado de forma colaborativa por estudiantes de diferentes titulaciones. Cada integrante del equipo defiende su parte del trabajo frente al tribunal de su grado, aunque debe incluir también una visión global del proyecto y del trabajo en equipo.
Comisión Nacional Evaluadora de la Actividad Investigadora (CNEAI) perteneciente a la Agencia Nacional de Evaluación y Acreditación (ANECA)	Tramos de investigación o transferencia (fundamentalmente, publicaciones científicas y/o actividades de transferencia)	La evaluación de las contribuciones seleccionadas por los/las candidatos/as puede someterse a evaluación en diferentes campos correspondientes a ámbitos temáticos. Sin embargo, desde 2023 se incluye un campo específicamente destinado a la evaluación de contribuciones interdisciplinares y multidisciplinares, con el objetivo de reconocer las trayectorias investigadoras con este perfil. Además de este campo específico, la interdisciplinariedad y multidisciplinariedad se valora positivamente en todas las contribuciones que se evalúan. Especialmente relevante desde el punto de vista metodológico es el uso de narrativa aportada por los/las evaluados/as para evidenciar el impacto científico y social de cada contribución.

Universidad Rey Juan Carlos (URJC)	Adaptación a CoARA de la evaluación de la investigación en la Universidad	Constitución del grupo de trabajo CoARA-URJC contando con participación de investigadores procedentes de los diferentes centros de la Universidad, lo que permite contar con una visión multidisciplinar de la evaluación de la investigación.
Universitat Politècnica de Catalunya (UPC)	Fomento de la investigación interdisciplinar	Elaboración de un mapa de conocimientos en la UPC para evidenciar áreas de confluencia de disciplinas y áreas emergentes, y creación de centros de investigación en los que confluyan diferentes disciplinas.
Maastricht University (Países Bajos)	Producción científica de la universidad / fomento de la investigación interdisciplinar	El Plan de Acción CoARA de esta universidad recoge específicamente el estímulo y reconocimiento de la colaboración interdisciplinar entre departamentos, y la participación de los estudiantes de doctorado en intercambios de ideas que permitan mejorar su visión y perspectiva sobre el tema de estudio. El reconocimiento de los diferentes hábitos de publicación y requerimientos de las diferentes disciplinas a partir de narrativas forma parte de los criterios de evaluación y los indicadores de calidad en la evaluación.
Universitat Oberta de Catalunya (UOC)	Ayudas internas a la investigación	Se valora la interdisciplinariedad en la evaluación de las contribuciones científicas y se propone la creación de un premio para la investigación interdisciplinar.
Karolinska Institutet (Suecia)	Producción científica	El instituto aplica principios de CoARA para reconocer contribuciones interdisciplinarias en biomedicina, tecnologías de la salud y ciencias sociales. Destacan investigaciones colaborativas en áreas como la inteligencia artificial aplicada a la medicina y la ética en biotecnología.
Vetenskapsrådet (Consejo Sueco de Investigaciones Científicas)	Financiación de la investigación	La interdisciplinariedad se valora como un elemento específico en las propuestas de proyectos.
Nederlandse Organisatie voor Wetenschappelijk Onderzoek (Organización Neerlandesa para la Investigación Científica NWO)	Financiación de la investigación	La NWO ha incorporado principios de CoARA en sus programas de financiación, evaluando propuestas según criterios que incluyen el impacto multidisciplinar y la colaboración interdisciplinar, dejando atrás el uso exclusivo de métricas cuantitativas. Este enfoque ha favorecido proyectos en ciencias de la vida, cambio climático y tecnologías emergentes, promoviendo consorcios entre disciplinas.
Consejo Superior de Investigaciones Científicas (CSIC)	Evaluación interna, fomento y financiación de la	El CSIC cuenta con un programa propio de fomento de la investigación interdisciplinar: las Plataformas Temáticas Interdisciplinarias. Estas plataformas están formadas por personal de diferentes ámbitos temáticos para abordar un

	investigación interdisciplinar.	reto de investigación específicamente. La iniciativa se desarrolla desde 2018 y actualmente hay 25 plataformas. También se desarrolla otra iniciativa, Conexiones CSIC (15 redes de colaboración interdisciplinar), orientada a fines similares. En su evaluación se tiene en cuenta el cumplimiento de los objetivos establecidos por las propias PTI (17 en total) o conexiones en diversos ámbitos (interacciones con empresas, transferencia, publicaciones y otros elementos). Por otro lado, todos los institutos están sujetos a una evaluación anual del cumplimiento de objetivos (PCO) que abarca una amplia diversidad de tipos de resultados (publicaciones, transferencia, divulgación o formación, por ejemplo).
Centres de Recerca de Catalunya (CERCA)	Evaluación de los responsables de grupo	En los centros CERCA de la Generalitat de Catalunya la evaluación de los responsables de grupo es realizada por un Scientific Advisory Board externo, compuesto por investigadores internacionales de reconocida experiencia. Son comités diversos, expertos en las diferentes disciplinas presentes en cada centro de investigación
Instituto de Bioingeniería de Cataluña (IBEC)	Fomento de la investigación interdisciplinar	Programas específicos para facilitar la colaboración interdisciplinar (Thematic Networks) y programa colaborativo de estudiantes de doctorado (asignación a IBEC y otra institución) para fomentar la colaboración interdisciplinar, incluyendo relaciones con hospitales. El proceso de selección lo lleva a cabo un comité mixto entre ambas instituciones. Dentro del programa de formación anual del IBEC se incluye cursos relativos a la ciencia abierta, y dentro del específico dedicado a evaluación científica (realizado en colaboración con AQU Cataluña) se incorpora la dimensión de interdisciplinariedad.
Federation of Finnish Learned Societies	Reforma de la evaluación de la investigación	Cuenta con un grupo de trabajo dedicado a la transdisciplinariedad (entre otros temas relevantes para la evaluación).

## Annex IV: Sources for evaluating interdisciplinary research

This annex compiles a selection of documents and resources from various national and international organisations that provide structured guidance on how to assess interdisciplinary research. These sources include evaluation frameworks, qualitative criteria, checklists, and scoring rubrics that highlight key dimensions such as disciplinary integration, originality, collaboration, and transformative impact. The table presents the organisation responsible for each document, its country of origin, the type of content provided, the relevant section, a brief description, and a direct link to the source.

Organización que genera el documento	País	Tipo de contenido	Sección destacada	Descripción general	URL
NSF INSPIRE	Estados Unidos	Criterios cualitativos de evaluación	Cuerpo principal del anuncio	Criterios de integración disciplinar, originalidad, riesgo e impacto transformador. Evaluación por paneles interdisciplinares.	<a href="https://www.nsf.gov/funding/opportunities/dcl-integrated-nsf-support-promoting-interdisciplinary-research/nsf16-023">https://www.nsf.gov/funding/opportunities/dcl-integrated-nsf-support-promoting-interdisciplinary-research/nsf16-023</a>
ERC Evaluation (Engineering Research Centers)	Estados Unidos	Rúbricas y escalas de evaluación	Capítulo 9	Rúbricas para medir integración disciplinar, colaboración efectiva y progreso en diferentes fases temporales (1, 3, 6 años).	<a href="https://nap.nationalacademies.org/read/11153/chapter/10">https://nap.nationalacademies.org/read/11153/chapter/10</a>
NRC Team Science Report	Estados Unidos	Rúbricas, checklists y directrices	Capítulo 12	Propuestas para crear rúbricas, evitar sesgos disciplinares, y evaluar colaboración, coordinación e integración conceptual.	<a href="https://nap.nationalacademies.org/read/19007/chapter/14">https://nap.nationalacademies.org/read/19007/chapter/14</a>
REF 2021 – Interdisciplinary Research	Reino Unido	Marco evaluativo estructurado	Sección "Interdisciplinary Research"	Paneles especializados IDR, criterios diferenciados, posibilidad de etiquetar resultados como interdisciplinares.	<a href="https://2021.ref.ac.uk/about-the-ref/interdisciplinary-research/index.html">https://2021.ref.ac.uk/about-the-ref/interdisciplinary-research/index.html</a>
UKRI CRCRM (Cross-Research Council)	Reino Unido	Criterios y paneles específicos	Descripción del esquema	Evaluación de propuestas sin encaje disciplinar específico. Criterios adaptados y paneles interdisciplinares.	<a href="https://www.ukri.org/what-we-do/browse-our-areas-of-">https://www.ukri.org/what-we-do/browse-our-areas-of-</a>

Responsive Mode Pilot Scheme)					<a href="https://www.ukri.gov.uk/about-us/innovation-and-research/innovation-support/ukri-cross-research-council-responsive-mode-pilot-scheme/">investment-and-support/ukri-cross-research-council-responsive-mode-pilot-scheme/</a>
CIHR Peer Review Manual	Canadá	Lista de comprobación para revisores	Secciones de criterios de evaluación y roles	Criterios para originalidad, integración disciplinar y viabilidad. Evaluación del equipo y enfoque interdisciplinar.	<a href="https://cihr-irsc.gc.ca/e/52544.html#3.4.1">https://cihr-irsc.gc.ca/e/52544.html#3.4.1</a>
NSERC Discovery Horizons	Canadá	Guía de criterios con ejemplos	Sección de criterios de evaluación	Criterios detallados sobre calidad científica, interdisciplinariedad y alineación metodológica.	<a href="https://www.nserc-crsng.gc.ca/Professors-Professeurs/Grants-Subs/DH-HD_eng.asp">https://www.nserc-crsng.gc.ca/Professors-Professeurs/Grants-Subs/DH-HD_eng.asp</a>
Swedish Research Council – Interdisciplinary Research Environments Call (2023)	Suecia	Formulario con rúbrica explícita	Secciones de evaluación y criterios	Rúbricas para valorar valor añadido, originalidad disciplinar y calidad del equipo IDR.	<a href="https://www.vr.se/english/applying-for-funding/calls/2023-11-15-grant-for-interdisciplinary-research-environments.html#Evaluationcriteriaandguidingquestions">https://www.vr.se/english/applying-for-funding/calls/2023-11-15-grant-for-interdisciplinary-research-environments.html#Evaluationcriteriaandguidingquestions</a>
NordForsk Guidance Note for the Assessment of Full Proposals	Nórdico	Checklist cualitativo	Secciones de criterios y paneles	Checklist para evaluar integración, calidad científica y evitar colaboraciones superficiales.	<a href="https://www.nordforsk.org/full-proposal-assessment-guidance-experts#The-eight-criteria">https://www.nordforsk.org/full-proposal-assessment-guidance-experts#The-eight-criteria</a>
Evaluación de Proyectos interdisciplinarios, Universidad de Milán	Italia	Evaluación por expertos académicos e industriales	Programa “My First SEED Grant”	Apoyo a investigadores en etapas tempranas con enfoque interdisciplinar.	<a href="https://www.esf.org/research-assessment-for-universities/">https://www.esf.org/research-assessment-for-universities/</a>

## Annex V: Awareness raising

The following section provides an overview of awareness raising activities related to the reform of research assessment and the implementation of the CoARA Agreement. It compiles a wide range of initiatives led by quality assurance agencies, research centres, universities, and national and international organisations. The table includes informative seminars, institutional events, dedicated webpages, newsletters, and published action plans, aimed at fostering dialogue, building capacity, and supporting the cultural and procedural shift towards more responsible and inclusive research evaluation practices aligned with the principles of CoARA.

### CoARA awareness and dissemination

<b>1. INFORMATIVE SEMINARS AND DOCUMENTS</b>	
<b>1.1. NATIONAL CONTEXT</b>	
NCS	<ul style="list-style-type: none"> <li>• I CoARA National Chapters Exchange Forum in Porto - 2024.</li> <li>• Presentation of National Chapters at Linköping University.</li> <li>• ESOF2024 Conference.</li> <li>• CoARA National Chapters Newsletter.</li> <li>• II CoARA National Chapters Exchange Forum in Bonn - 2025.</li> </ul>
<b>1.1.1. QUALITY ASSURANCE AGENCIES</b>	
ANECA	<ul style="list-style-type: none"> <li>• Ponencia "La reforma de la evaluación de la investigación o el efecto mariposa de CoARA". 1ª Presentación oficial tras la publicación del Plan de Acción de ANECA para CoARA. Pilar Paneque. 7/11/2024. <a href="#">Link</a></li> <li>• Presentación en las XXX Jornadas de Investigación de las Universidades Españolas organizadas por CRUE. Noviembre. Cuenca. Pilar Paneque. 14/11/2024. <a href="#">Link</a></li> <li>• Podcast "La ANECA: Avances en el sistema de calidad universitario" con Pilar Paneque en el programa "El elefante en el campus", fundamentalmente dando luz sobre las novedades del programa de Acreditación Estatal. 25/11/2024. <a href="#">Link</a></li> <li>• Ponencia en el encuentro Policy Support Facility Mutual Learning Exercise on Research Careers organised by the European Commission. Irene Ramos. 13/02/2025</li> <li>• Ponencia en jornadas técnicas de ética, integridad y reputación en la ciencia: de la prevención a la respuesta institucional. UPO. Pilar Paneque. 02/04/25. <a href="#">Link</a></li> <li>• Ponencia en jornada sobre la reforma de la evaluación de la investigación. UAB. Pilar Paneque. 04/04/25. <a href="#">Link</a></li> <li>• Ponencia en ciclo de seminarios online del Logo Europeo de Excelencia en Recursos Humanos en Investigación para CICITEX. Maria Blanco. 08/05/2025</li> <li>• Ponencia en ciclo de seminarios online del Logo Europeo de Excelencia en Recursos Humanos en Investigación para la UGR. Maria Blanco. 25/06/2025</li> </ul>
<b>1.1.2. RESEARCH CENTERS AND THEIR ASSOCIATIONS</b>	
BIOGIPUZKOA HRI	<ul style="list-style-type: none"> <li>• THE OPEN THURSDAY, THE IMPORTANCE OF OPEN SCIENCE seminar about the open science strategy at state level (Cristina González, Director of the Department of Scientific Information Management of the FECYT), the reforms of research evaluation (Pastora Martínez Semper, Commissioner for International Action at the Universitat Oberta de Catalunya), the place of Open Science in research projects (Laura Bonora, Science and Innovation Policy Analyst at FECYT) and finally, research data management, FAIR data and data management plans (Alicia Fátima Gómez, Library Director at IE University). <a href="#">Event Link</a></li> </ul>

	<ul style="list-style-type: none"> <li>Seminar by Eva Méndez, about “Navigating the future and overcoming challenges to unlock open science”. <a href="#">Event Link</a></li> </ul>
CSIC	<ul style="list-style-type: none"> <li>Course “Sistemas de evaluación de la investigación: encrucijada para su reforma” part of the Training Plan of the CSIC Training Office, April 2025 <a href="#">Access to course materials</a></li> <li>CoARA and the governance of evaluation (2023) <a href="#">Link</a></li> </ul>
IBIS – Sevilla	<ul style="list-style-type: none"> <li>Seminar by Dr. Eva Méndez on the research evaluation reform under CoARA. <a href="#">Event Link</a></li> </ul>
IBSAL-Salamanca	<ul style="list-style-type: none"> <li>Seminar by Dr. Pastora Martínez Samper, about research assessment and COARA. <a href="#">Event Link</a></li> </ul>
IIS Aragon	<ul style="list-style-type: none"> <li>Seminar on research assessment under DORA and CoARA, focusing on the transition from theory to practice. <a href="#">IIS Aragon Event</a></li> </ul>
IIS Navarra	<ul style="list-style-type: none"> <li>Guide on research evaluation under DORA and CoARA. <a href="#">Guide Link</a></li> </ul>
IBS Granada	<ul style="list-style-type: none"> <li>Seminar on research assessment under DORA and CoARA, focusing on the transition from theory to practice. <a href="#">IBS Granada Event</a></li> </ul>
INCLIVA	<ul style="list-style-type: none"> <li>Training session on scientific impact assessment aligned with CoARA principles. <a href="#">Event Link</a></li> </ul>
ISGlobal, MELIS-UPF, PRBB	<ul style="list-style-type: none"> <li>Workshop: Open Science and Research Assessment – from a European to local context. Info: <a href="https://ellipse.prbb.org/open-science-and-research-assessment-from-a-european-to-a-local-context/">https://ellipse.prbb.org/open-science-and-research-assessment-from-a-european-to-a-local-context/</a></li> </ul>
<b>1.1.3. UNIVERSITIES AND THEIR ASSOCIATIONS</b>	
CRUE (organisation)	<ul style="list-style-type: none"> <li>March 7, 2022: Online seminar “Towards a Reform of Research Assessment in Europe,” organised by CRUE.</li> <li>November 10, 2022: XXVIII Jornadas de Investigación de las Universidades Españolas-CRUE I+D+i. Mesa redonda “Acuerdo sobre la Reforma de la Evaluación de la Investigación”, Moderadora, Senena Corbalan, <i>Coordinadora de la Red OE de Crue-I+D+i y vicerrectora de investigación de la Universidad de Murcia</i>. Speakers: <ul style="list-style-type: none"> <li>Dr. Stephane Berghmans. <i>Director for Research and Innovation, of the European University Association-EUA</i></li> <li>Dña. Mercedes Siles Molina. <i>Directora de la Agencia Nacional de Evaluación de la Calidad y Acreditación,</i></li> <li>D. Jaume Blasco. <i>Gabinete del Ministerio de Universidades</i></li> <li>D. Domènec Espriu. <i>Director de la AEI,</i></li> <li>Dña. Elena Domínguez Cañas. <i>Coordinadora institucional y Delegada del CSIC en Bruselas</i></li> <li>Dña Pastora Martínez Samper. <i>Equipo de Open Science de la European University Association-EUA, Crue Universidades Españolas y Vicerrectora de Globalización y Cooperación, Universitat Oberta de Catalunya</i></li> </ul> </li> <li>January 20, 2023: Launch event “National Forum for the Reform of Research Assessment,” held at the University of Barcelona.</li> <li>June 1–2, 2023: “First Open Science Conference,” organised by CRUE at the University of Vigo, featuring specific sessions on Open Science in Europe and the European framework for research assessment.</li> </ul>
CRUE (participation in invited talks)	<ul style="list-style-type: none"> <li>UAM Seminars: Reflections on advancing Open Science in Spanish universities.</li> <li>Interview with the EUA on CoARA and gender equality.</li> <li>UPCT Workshop: Introduction to Open Science.</li> <li>UMU Workshop: Introduction to CoARA.</li> <li>UCLM Workshop: Introduction to CoARA.</li> <li>UIMP Event: Academic and scientific careers in Spain.</li> </ul>

	<ul style="list-style-type: none"> <li>CoARA Intermediation Event.</li> <li>Workshop at the University of Almería: ENUIES.</li> </ul>
UAM	<ul style="list-style-type: none"> <li>Introduction to Open Science for the Library staff (Course - 20h - 5 editions). <a href="#">Event Link</a></li> <li>CoARA working group - Establish the CoARA working group in line with the goals of the CoARA action plan.</li> </ul>
UJA	<ul style="list-style-type: none"> <li>Micro-training presentations on CoARA and research assessment.</li> <li><a href="#">CoARA Presentation</a></li> </ul>
UCM	<ul style="list-style-type: none"> <li>“CoARA: Una aproximación práctica”. Seminar hosted by the vice-rector for research and knowledge transfer on CoARA principles and their practical implementation at UCM, (27/5/2024). Speaker: Isidro F. Aguillo, CSIC. <a href="#">Event link</a></li> <li>“Amplia tu mirada: nuevas oportunidades en la producción y evaluación científica”. Seminar organised by the research dean of the Faculty of Psychology on new opportunities in scientific evaluation (12/12/2023). Speakers: Eva Méndez (UC3M), Pandelis Perakakis (UCM), Esther las Heras (UCM).</li> </ul>
UMU	<ul style="list-style-type: none"> <li>Seminar on academic career development and new research evaluation criteria under CoARA and HRS4R (15/02/2024). Speaker: Javier López Albacete, Policy Officer, Open Science and Research Infrastructures. <a href="#">Event Link</a></li> </ul>
EHU-UPV	<ul style="list-style-type: none"> <li>Round table discussion: <i>CoARA: Reformando el sistema de evaluación de la investigación</i> (October 2023). Featuring experts in research evaluation from various institutions. <a href="#">Event Link</a></li> </ul>
UVIGO	<ul style="list-style-type: none"> <li>Cycle of conferences on the HRS4R award and application of CoARA principles. <a href="#">Event Link</a></li> <li>Meeting with the university community to introduce the Agreement and CoARA (10_10_2024), organised by Vice-rector for Research, Transfer and Innovation.</li> </ul>
UPV	<ul style="list-style-type: none"> <li>Conference: "Research Assessment in the Framework of Open Science" Conference organized by the Library, Documentation, and Open Science Department and the Vice-Rectorate for Research of the Universitat Politècnica de València during Open Access Week 2023. <a href="#">Event link</a></li> </ul>
<b>1.2. INTERNATIONAL CONTEXT</b>	
INSPIRING ERA:	<ul style="list-style-type: none"> <li>Webinar on Action 3-The Agreement on Reforming Research Assessment: Why sign it and what does it entail?</li> <li><a href="#">Overview of the Agreement on Reforming Research Assessment and CoARA and the work of the coalition</a>. Dr Karen Stroobants, Vice-Chair, CoARA and Dr Erzsebet Toth-Czifra, CoARA Secretariat</li> <li><a href="#">Experiences and perspectives of a signatory</a>. Michal Petr, Masaryk University, Czechia. <a href="#">Event Link</a></li> </ul>
Universidad de Magallanes (Chile):	<ul style="list-style-type: none"> <li>Proyecto InES Ciencia Abierta, proyecto Ingeniería 2030. "CoARA: una oportunidad compartida para la necesaria reforma de la evaluación de la ciencia". Speaker: Dr. Eva Méndez from Universidad Carlos III, Madrid, Spain. <a href="#">Event Link</a></li> </ul>
Centro de Ciencias Humanas y Sociales-Instituto de Políticas y Bienes Públicos (CCHS-IPP)	<ul style="list-style-type: none"> <li>Presentation of the Invited Keynote "La medición y la evaluación de la ciencia en el contexto global: la ruta hacia CoARA" at the First Dialogue on the International Perspective on Measuring Science, Technology, and Innovation (Zaida Chinchilla Rodríguez). Ministry of Science, Technology, and Innovation, Bogotá, Colombia. October 4, 2023.</li> <li><a href="#">Science Evaluation Report</a></li> <li>Presentation of communication entitled “CoARA y los retos en torno a la ciencia abierta” (Zaida Chinchilla Rodríguez) at the Conference on Education, Gender, and Health: An Open Science Approach to Addressing Social Challenges. University of Valencia, Valencia, November 23-24, 2023.</li> <li><a href="#">CoARA and Open Science</a></li> </ul>

Barcelona Declaration on Open Research Information	<ul style="list-style-type: none"> <li>● <b>GRAPOS Project.</b> Report on the Role of Open Research Information in CoARAR reforms. <a href="#">Read More Barcelona Declaration link</a></li> </ul>
UK CoARA National Chapter	<ul style="list-style-type: none"> <li>● Presentation entitled “What is CoARA, what does signing mean, and what does it not mean?” given at the UK CoARA National Chapter meeting on 8th October 2024 (Grace Murkett). This presentation gives an overview of CoARA, discusses some of the implications of signing the Agreement on Reforming Research Assessment and busts some myths related to CoARA. <a href="#">Presentation</a></li> </ul>

### 1. SPECIFIC WEB PAGES DEDICATED TO CoARA ACTIONS

ANECA	Espacio CoARA. <a href="#">Web Page</a>
CSIC	CoARA: Reform of scientific evaluation. <a href="#">Web Page</a>
EU-LIFE	A research assessment hub that includes CoARA’s action plans and national initiatives. <a href="#">Web Page</a>
FIBHULP	Its Open Science portal includes multilingual information on DORA and the institutional participation in CoARA. <a href="#">Web Page</a> .
IBEC	Strategy and Policies on OS at IBEC. <a href="#">Web Page</a>
UC	The section titled “Evaluating Science” introduces CoARA and related best practices. <a href="#">Web Page</a>
UMU	Includes CoARA initiatives in its research evaluation action plan. <a href="#">Web Page</a>
UVIGO	Hosts a CoARA action plan focusing on training, dissemination, and awareness. <a href="#">Web Page</a>
UB	CoARA. <a href="#">Web Page</a>
UJI	Multilingual page on CoARA research activity assessment, including an explanatory video. <a href="#">Web Page</a>
UOC	Provides detailed information on CoARA evaluation reform efforts. <a href="#">Web Page</a>
BIOGIPUZKOA HRI	The section is titled "Open Evaluation" within the "Open Science" section, where the CoARA initiatives and the action plan defined by the institute are introduced.

### 2. COARA NEWS IN INSTITUTIONAL NEWSPAPERS/NEWSLETTERS

ANECA	Monthly institutional newsletter that follows a communication policy of openness to, and support for, society, aimed at promoting the transparency of all its actions. The monthly institutional newsletter is disseminated widely beyond the agency to the wider community.
UMU	Bi-monthly reports to its general council on CoARA initiatives and their impact.
UNIOVI	Offers open-access guidance and periodic CoARA-related publications.
EHU-UPV	Featured CoARA discussions in institutional newsletters, promoting reform insights.
UVIGO	Regularly includes CoARA policy changes in research-focused updates.

## CoARA Action Plans

Category	Institution Name	Publication in Zenodo
Agency	ANECA	<a href="https://zenodo.org/records/13692577">https://zenodo.org/records/13692577</a>
Agency	AVAP	<a href="https://zenodo.org/records/14053991">https://zenodo.org/records/14053991</a>
Agency	AQuAS	<a href="https://zenodo.org/records/14536785">https://zenodo.org/records/14536785</a>
Research centre	ISGlobal	<a href="https://zenodo.org/records/11045182">https://zenodo.org/records/11045182</a>
Research centre	Biogipuzkoa HRI	<a href="https://zenodo.org/records/13948117">https://zenodo.org/records/13948117</a>
Research centre	CSIC	<a href="https://zenodo.org/records/13940216">https://zenodo.org/records/13940216</a>
Research centre	FIBHULP	<a href="https://zenodo.org/records/13847446">https://zenodo.org/records/13847446</a>
Research centre	FISABIO	<a href="https://zenodo.org/records/15194052">https://zenodo.org/records/15194052</a>
Research centre	IDIBAPS	<a href="https://zenodo.org/records/14530646">https://zenodo.org/records/14530646</a>
Research centre	IBEC	<a href="https://zenodo.org/records/12940807">https://zenodo.org/records/12940807</a>
Research centre	Institute for Educational Research and Innovation (IRIE)	<a href="https://zenodo.org/records/11257249">https://zenodo.org/records/11257249</a>
Research centre	Institute of Agrifood Research and Technology (IRTA)	<a href="https://zenodo.org/records/12528714">https://zenodo.org/records/12528714</a>
Research centre	Centre for Ecological Research and Forestry Applications (CREAF)	<a href="https://zenodo.org/records/14093565">https://zenodo.org/records/14093565</a>
University	Jaume I University of Castelló	<a href="https://zenodo.org/records/11086818">https://zenodo.org/records/11086818</a>
University	Universidad Autónoma de Madrid	<a href="https://zenodo.org/records/15097128">https://zenodo.org/records/15097128</a>
University	Universidad de Murcia (UMU)	<a href="https://zenodo.org/records/14548768">https://zenodo.org/records/14548768</a>
University	Universidade de Vigo	<a href="https://zenodo.org/records/12204439">https://zenodo.org/records/12204439</a>
University	Universitat Autònoma de Barcelona	<a href="https://zenodo.org/records/11657234">https://zenodo.org/records/11657234</a>
University	Universitat de Barcelona	<a href="https://zenodo.org/records/14215059">https://zenodo.org/records/14215059</a>
University	Universitat Oberta de Catalunya	<a href="https://zenodo.org/records/10924985">https://zenodo.org/records/10924985</a>
University	Universitat Politècnica de Catalunya	<a href="https://zenodo.org/records/14551923">https://zenodo.org/records/14551923</a>
University	Universitat Politècnica de València	<a href="https://zenodo.org/records/12750113">https://zenodo.org/records/12750113</a>
University association	The Conference of Rectors of Spanish Universities (CRUE)	<a href="https://zenodo.org/records/15173597">https://zenodo.org/records/15173597</a>

## Annex VI: CoARA training actions

The table summarises key initiatives promoting responsible research assessment across three main sectors: quality assurance agencies, research centres, and universities. Quality agencies are aligning with CoARA and DORA by offering training sessions, resources, and seminars focused on implementing responsible evaluation practices. Research centres are actively engaging in the reform through workshops and courses linked to the CoARA agenda, emphasising open science and localised approaches. Universities are contributing through ethics training, seminars, and updated assessment standards embedded in institutional strategies like HRS4R. These efforts reflect a coordinated movement towards more qualitative, transparent, and responsible research evaluation frameworks.

<b>1.1. QUALITY ASSURANCE AGENCIES</b>	
ACCUEE	Seminar: “Evaluación de la investigación: ¿hacia dónde queremos ir?” (Sep 29, 2022). <a href="#">Link</a>
ANECA	Joined CoARA and DORA. Action Plan 2024–2027. Resources & News: <a href="https://www.aneca.es/en/espacio-coara">https://www.aneca.es/en/espacio-coara</a> Includes training, board participation, publications.  Dedicated training to chairs of ANECA’s evaluation panels: ANECA organises training sessions for the chairs of the evaluation panels of the ACADEMIA programme, aimed at promoting the understanding and practical implementation of responsible assessment principles within the CoARA framework. <a href="https://www.aneca.es/en/training-evaluators-coara-principles">https://www.aneca.es/en/training-evaluators-coara-principles</a>
Madri+d	Course: Digital strategies for qualitative assessment. Link: <a href="https://www.madrimasd.org/estrategias-digitales-mejora-visibility-indexacion-posicionamiento-cientifico">https://www.madrimasd.org/estrategias-digitales-mejora-visibility-indexacion-posicionamiento-cientifico</a>
AQU Catalunya	Member of CoARA and DORA since 2022. Hosts webinars and provides resources related to teaching staff assessment. Main resources: <a href="https://www.aqu.cat/en/Studies/Dissemination/Conferences-and-workshops/">https://www.aqu.cat/en/Studies/Dissemination/Conferences-and-workshops/</a>
<b>1.2. RESEARCH CENTERS AND THEIR ASSOCIATIONS</b>	
CSIC	Course: Sistemas de evaluación de la investigación: encrucijada para su reforma (April 2025) Organized under COARA-CSIC Action Plan. Course Director: Agnès Ponsati Obiols Info: <a href="https://bibliotecas.csic.es/es/curso-evaluacion-investigacion-2025-destacado">https://bibliotecas.csic.es/es/curso-evaluacion-investigacion-2025-destacado</a> Materials: <a href="https://digital.csic.es/handle/10261/387399">https://digital.csic.es/handle/10261/387399</a>
DORA	Balanced, broad, responsible: A practical guide for research evaluators. <a href="#">Link</a>
<b>1.3. UNIVERSITIES AND THEIR ASSOCIATIONS</b>	
UCM	Ética e integridad en la investigación. Annual 12-hour training offered by the PhD program of the Faculty of Psychology, including sessions on the responsible use of evaluation metrics.
UVIGO	Practical seminar on the research career organised by Asociación de Persoal Investigador da Universidade de Vigo in colaboración with Escola Internacional de Doutoramento (EIDO) and held on April 12, 2025. Involves R1–R4 researchers in reform and consultation. <a href="#">Link info</a>

UJI	Annual Research Ethics Conferences since 2020 focused on research assessment. Keynotes: Emilio Delgado López-Cózar (2020), Pastora Martínez Samper (2024), Pilar Paneque (2025). All talks: <a href="https://www.uji.es/investigacio/base/etica/recursosformatius/jornades/videosessions/">https://www.uji.es/investigacio/base/etica/recursosformatius/jornades/videosessions/</a>
UGR	Course on Narrative Bibliometrics for CV analysis. <a href="#">Link</a>
UMU	General Merit Standard for Research Staff Assessment that is included in the HRS4R Strategy. <a href="#">Link</a>  Recommendations and best practices guide for selection committees that is included in the HRS4R Strategy. <a href="#">Link</a>

## References

ANECA (s.f) *Commission 0 – Interdisciplinarity*. Available at: <https://www.aneca.es/web/guest/-/138-areas-de-conocimiento-se-presentan-al-campo-0-de-sexenios-interdisciplinar-y-multidisciplinar>

Australian Research Council. (2024). *Interdisciplinary Research: ARC Statement of Support for Interdisciplinary Research*. Disponible en: <https://www.arc.gov.au/about-arc/program-policies/statement-support-interdisciplinary-research>

CoARA (2022). *Agreement on Reforming Research Assessment*. Coalition for Advancing Research Assessment (CoARA). Available at: <https://coara.eu/agreement/the-agreement-full-text/>

CSIC (s.f) *Plataformas temáticas interdisciplinares*. Available at: <https://www.csic.es/es/investigacion/iniciativas-cientificas-estrategicas/plataformas-tematicas-interdisciplinares>

DORA (2013). *San Francisco Declaration on Research Assessment*. Available at: <https://sfdora.org/>

European Commission (2021). *Towards a reform of the research assessment system: Scoping Report*. Directorate-General for Research and Innovation, Publications Office. Available at: <https://data.europa.eu/doi/10.2777/707440>

Garfield, E., Malin, M., & Small, H. (1978). *Citation data as science indicators*. In Y. Elkana, J. Lederberg, R. Merton, A. Thackray, & H. Zuckerman (Eds.), *Toward a metric of science: The advent of science indicators* (pp. 179–208). John Wiley.

Hicks, D., Wouters, P., Waltman, L., de Rijcke, S., & Rafols, I. (2015). *The Leiden Manifesto for research metrics*. *Nature*, 520(7548), 429–431. Available at: <https://www.nature.com/articles/520429a>

Huutoniemi, Katri, and Ismael Rafols, 'Interdisciplinarity in Research Evaluation', in Robert Frodeman (ed.), *The Oxford Handbook of Interdisciplinarity*, 2nd edn, Oxford Handbooks (2017; online edn, Oxford Academic, 6 Mar. 2017). Available at: <https://doi.org/10.1093/oxfordhb/9780198733522.013.40> (accessed 8 May 2025.)

Huutoniemi, K. (2016). *Interdisciplinarity as academic accountability: Prospects for quality control across disciplinary boundaries*. *Social Epistemology*, 30(2), 163-185.

Huutoniemi, K. (2012). *Communicating and compromising on disciplinary expertise in the peer review of research proposals*. *Social Studies of Science*, 42(6), 897-921.

Laursen, B. K., Motzer, N., & Anderson, K. J. (2022). *Pathways for assessing interdisciplinarity: A systematic review*. *Research Evaluation*, 31(3), 326-343.

Leydesdorff, L., & Ivanova, I. (2021). *The measurement of “interdisciplinarity” and “synergy” in scientific and extra-scientific collaborations*. *Journal of the Association for Information Science and Technology*, 72(4), 387-402.

Moher, D., Bouter, L., Kleinert, S., Glasziou, P., Sham, M. H., Barbour, V., ... & Dirnagl, U. (2018). *The Hong Kong Principles for assessing researchers*. OSF Preprints. Available at: <https://journals.plos.org/plosbiology/article?id=10.1371/journal.pbio.3000737>

Molas-Gallart, J., Rafols, I., & Tang, P. (2014). *On the Relationship between Interdisciplinarity and Impact: Different modalities of interdisciplinarity lead to different types of impact*. *The Journal of Science Policy and Research Management*, 29(2\_3), 69-89.

Mugabushaka, A. M., Kyriakou, A., & Papazoglou, T. (2016). *Bibliometric indicators of interdisciplinarity: The potential of the Leinster-Cobbold diversity indices to study disciplinary diversity*. *Scientometrics*, 107(2), 593–607.

National Academies of Sciences, Engineering, and Medicine. (2021). *Next generation earth systems science at the National Science Foundation*.

Okamura, K. (2019). *Interdisciplinarity revisited: evidence for research impact and dynamism*. *Palgrave Communications*, 5(1).

Roessner, D., Porter, A. L., Nersessian, N. J., & Carley, S. (2013). *Validating indicators of interdisciplinarity: linking bibliometric measures to studies of engineering research labs*. *Scientometrics*, 94, 439-468.

Strang, V., & McLeish, T. (2015). *Evaluating interdisciplinary research: a practical guide*. Durham University, Durham, UK.

van Helden, D. P., Levine, D., Guiry, E., Darko, N., King, C., Hussain, Z., Janardhanan, M., Inskip, S. & Kaul, H. (2024). *Seven recommendations for scientists, universities, and funders to embrace interdisciplinarity: Practical guidelines to enabling interdisciplinarity*. *EMBO reports*, 25(7), 2832-2836.

UMH (s.f) *Proyecto TFGi Trabajos Fin de Grado Interdisciplinares*. Available at: <https://tfgi.umh.es/>

Vantard, M., Galland, C., & Knoop, M. (2023). *Interdisciplinary research: Motivations and challenges for researcher careers*. *Quantitative Science Studies*, 4(3), 711-727.

Wagner, C. S., Roessner, J. D., Bobb, K., Klein, J. T., Boyack, K. W., Keyton, J., Rafols, I., & Börner, K. (2011). *Approaches to understanding and measuring interdisciplinary scientific research (IDR): A review of the literature*. *Journal of Informetrics*, 5(1), 14-26.

Wagner, C. S., Roessner, J. D., Bobb, K., Klein, J. T., Boyack, K. W., Keyton, J., ... & Börner, K. (2011). *Approaches to understanding and measuring interdisciplinary scientific research (IDR): A review of the literature*. *Journal of informetrics*, 5(1), 14-26.

Wang, J., & Shapira, P. (2015). *Is there a relationship between research sponsorship and publication impact? An analysis of funding acknowledgments in nanotechnology papers*. *PloS one*, 10(2), e0117727.

Wernli, D., & Ohlmeyer, J. (2023). *Implementing interdisciplinarity in research-intensive universities*. Available at: [https://www.leru.org/files/Publications/Implementing-interdisciplinarity-in-research-intensive-universities-good-practices-and-challenges\\_Full-paper.pdf](https://www.leru.org/files/Publications/Implementing-interdisciplinarity-in-research-intensive-universities-good-practices-and-challenges_Full-paper.pdf)

Wilsdon, J., Allen, L., Belfiore, E., Campbell, P., Curry, S., Hill, S., ... & Johnson, B. (2015). *The Metric Tide: Report of the Independent Review of the Role of Metrics in Research Assessment and Management*. Available at: <https://www.ukri.org/wp-content/uploads/2021/12/RE-151221-TheMetricTideFullReport2015.pdf>

Zhang, L., Sun, B., Chinchilla-Rodríguez, Z., Chen, L., & Huang, Y. (2018). *Interdisciplinarity and collaboration: on the relationship between disciplinary diversity in departmental affiliations and reference lists*. *Scientometrics*, 117, 271-291.

Zhang, L., Sun, B., Jiang, L., & Huang, Y. (2021). *On the relationship between interdisciplinarity and impact: Distinct effects on academic and broader impact*. *Research Evaluation*, 30(3), 256-268.